

THIS STUDY WAS MADE FOR EDUCATIONAL PURPOSES.

STRUČNÝ PŘEHLED ODĚVŮ NA ÚZEMÍ DNEŠNÍ UKRAJINY (10-17. STOLETÍ)

Zpracováno a obrázky převzaty z knihy History of Ukrainian Costume, Y. Tkach, 1986
Ing. Martina Hřibová, Ph.D.

10 - 13. století

Kyjevská Rus byl státní útvar rozkládající se na území dnešní Ukrajiny, který navázal bohaté obchodní styky s cizinou, zvláště s Byzantskou říší. Odtud v 9. století přišli věrozvěsti a tak r. 988 se pravoslavné křesťanství stalo státním náboženstvím. Byzanc je jedinou zemí, která výrazněji ovlivnila místní oděvy, jež jsou jinak slovanského typu.

Oblečení obyvatel kyjevské Rusi bylo odlišné od evropských mimo jiné kvůli klimatickým podmínkám. Oděvy byly přiléhavé a kryly celé tělo. Často měly vysoké límce a chybí, alespoň v lidovém oblečení, doklad řasených ošacení. Šaty nezdůrazňovaly postavu mužů ani žen. I teplé zimní svrchní kabáty z ovčí kůže a kožešinou lemované svyty (kabátce) měly pouze hluboký rozparek vepředu od pasu dolů a oblékaly se přes hlavu.

Z Byzance se dovážely drahé zlaté a bohatě vzorované látky stejně jako některé oděvní prvky. Ovšem tyto šaty ve složení mantle, tunika a dalmatika byly používány pouze bojary a knížaty a prostý lid je nenosil. Oděvy byzantského typu určené k ceremoniálům byly kombinované s typicky slovanskými prvky (košile, svyta a čepice). Knížecí slavnostní oblečení bylo kratší než byzantské předlohy.

Sociální rozdíly v oblečení nebyly dány odlišnou skladbou, ale použitím jiných materiálů, charakterem a počtem ornamentů. Košile, kalhoty, vnější svyta a vysoké boty s čepicí byly základními prvky.

Muži nosili košili (rubaska) až po kolena a kalhoty, ženy dlouhé košile, svrchní oděv byl stejný. Základním materiálem byly doma vyrobené lněné a konopné látky, které mohly být hrubé nebo velmi jemné. Len a konopí byl používán na spodní ošacení a podšívky. Všechny drahé materiály jako hedvábí (jemný taft a damašek), těžké zlaté brokáty (altabas), samet (stočené zlaté nebo stříbrné nitě vetkané do hedvábné osnovy) a jemná vlna se dovážely hlavně z Byzance a příležitostně z blízkého východu a střední Asie. Od 15. století jsou i zmínky o dovozu bavlněných látek. Obecně se drahé látky nazývaly pavolok a většinou byly vzorované typickými byzantskými ornamenty rumělkové, karmínové, purpurové a světle modré barvy.

V lidových oděvech převládal nebělený len. Některé domácí látky byly barvené na modro, zeleno či červeno a nazývaly se krashenyna. Již v této době potiskovaly látky z desek. Vzor byl tištěn na nebělený len nabarvený na modro nebo zelenkavo a použitá barva byla černá, modrá, jasně červená, žlutá a bílá. Ornamenty měly předlohu v byzantských pavolok ač byly zjednodušené a většinou geometrické. Nejtypičtější tvar byl diamant s tečkami a kruhy ve středu diamantu, rozety a hvězdy na pozadí malých trojúhelníků a čtverců, rovné nebo vlnité pruhy nebo sluníčka. Výlučně rostlinné motivy se vyskytovaly zřídka, častější byla stylizovaná zvěř – koně, jeleni a ptáci. Tyto látky používaly zvláště ženy a šlechta.

Oděvy bývaly zdobené výšivkou. Chudší lid měl mnoho různých jednoduchých geometrických vzorů zvláště na košilích. Nejtypičtější barvou výšivky byla červená: kombinace bílé (surového lnu) a červené je ostatně nejoblíbenější mezi východními Slovany. Spolu s výšivkou barevnými nitěmi, často užívané na bojarských a knížecích šatech, je typické i našívání perel. Perly se získávaly z řek na severu a od 12. století se také začínají dovážet z východu, zvláště z Iránu. Už šlechtické oděvy z 10. století jsou plné perel. Mezi 10 -13. stoletím ještě nebylo použití perel na vrcholné úrovni, bylo limitované jednoduchou metodou skládání (sazhennia) perel na látku. Perly byly přišity řídce se značnými mezerami mezi sebou nebo byly použity na okrajích výšivky či jednotlivě. Vzory jen z perel ještě nebyly známy.

Kožešina měla univerzální uplatnění v Rusi. Byla používána jako vložka do zimních oděvů a jako okrasa (lemování, zvláště na čepicích). Chudší lidé měli kožešiny vlčí, liščí, medvědí, zaječí, veverčí a nejčastěji ovčí. Šlechta nosila drahé kožešiny (bobří, vydří, sobolí a kuní). Kožešina (kuní) byla dokonce i platidlem.

Oděvy Kyjevské Rusi byly známé velkým množstvím připojitelných ozdob. Každý jednotlivý typ oděvu – mužské a ženské, lidové a šlechtické měl odpovídající rozsah různorodých šperků. Nejstarší forma, široce rozšířená mezi lidem, byl masivní kruh kolem krku tzv. hryvna ze stočeného a pak opleteného tenkého drátu a nosili jej zvláště muži. Ženy měly náramky ze stočeného drátu a vzorovaných plátků, také šperky ze skla a perličky. Náušnice byly běžné, zvláště tzv. trojroubené, které nosili i muži, ale jen v jednom uchu. Ženy také nosily kruhy na spáncích (záušnice) připnuté k čelence. Ozdoby, které příslušely pouze šlechticům, zvláště na počátku 10. stol byly: kolt, náhrdelník, nachilnyk a drobnysty. Kolt (šperk) byl ze dvou vyduťých plátů, které vytvořily kruhy nebo hvězdy. Stejně jako záušnice se věšely na řetízek na čelenu. Náhrdelník byl z řetízku nebo z pruhu medailonů, na kterém visely přívěšky mnoha tvarů. Obecný výraz nachilnyk patřil ženským čelenkám (obid) a diadémům mnoha tvarů včetně těch vytvořených z jednotlivých spon, často s přívěsky. Drobnysty byly malé kovové plátky různých tvarů přišité na oděvy podél ozdobných pásů, případně na ramenou. Často byly ještě posázeny drahými kameny. Po zavedení křesťanství bylo obecným zvykem nošení malých křížků. Většina popsanych ozdob byla z kovů, přičemž drahé šperky byly stříbrné, příležitostně zlaté. Běžní lidé používali měď, bronz.

Umělecké zpracování kovů Kyjevské Rusi bylo na vysoké úrovni. Běžnými technikami bylo vyřezávání, probarvování, ražení, odlévání, granulování (pájení tenkých kovových zrníček do výrobků, filigrán, niello, vkládání emailu pro jasnější barvu.

Mužské oděvy

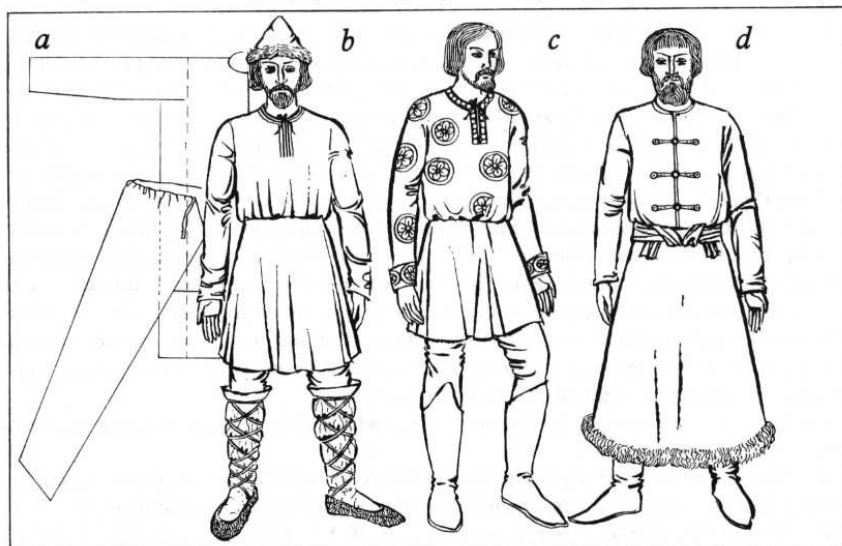
Nezbytnou součástí všech vrstev společnosti byla košile (rubaska, obr. 1a,b,c). Šlechtici ji nosili jako spodní oblečení, ale běžní lidé ji měli za základní šat, přes který v zimě oblékali další vrstvy. Střih košile byl jednoduchý. Základ sestával z dlouhého pruhu přeloženého v polovině, do kterého byly všité rovné díly po stranách pod úroveň průramků (šířka doma tkané látky nebyla dostatečná). Rovné rukávy byly vloženy do průramků. Rukávy nebyly příliš široké, často byly delší než ruce kvůli ochraně rukou před chladem (rukávy sloužily jako palčáky). Při práci si rukávy vyhrnuli a připevnili je náramkem nebo úzkou manžetkou – poruchi. Košile byla bez límce a měla poměrně hluboké rozstřížení uprostřed hrudi, které se zapínalo nahoře na knoflík (dřevěný nebo kostěný) nebo příležitostně se vázalo. Košile byla v délce téměř ke kolenům, nezastřikávala se do kalhot a v pase byla přepásaná páskem.

Košile bývala z neběleného hrubého lnu, horní vrstvy používaly jemný bělený len. Málokdy byla z krashenyna (barvená látka) šedomodrá. Hedvábná košile patřila pouze k slavnostním oděvům šlechty. Mužské košile byly zdobené červenou výšivkou, obvykle kolem výstřihu. V lidových oděvech byla někdy výšivka nahrazena kouskem červené látky.

Nosit košili bez opasku bylo považováno za neslušné. Opasky byly z látky nebo kůže, 1,5-2 cm široké a byly sepnuté kovovou sponou ve tvaru lyry nebo kruhu a neutahovaly se.

Další důležitá součást mužského oděvu byly lněné kalhoty - porty (obr.1b, c). Pouze urození nosili přes tyto lněné ještě svrchní vlněné a knižata hedvábné. Porty byly úzké, téměř rovné, kolem 20 cm v průměru ve spodní části, sešité ze dvou nohavic a vloženého rovného klínu. Kalhoty v pase stažené úzkým opaskem nebo šňůrkou sahaly ke kotníkům a vždy byly zastrčené do bot.

Obr. 1 a)střih na košili a porty b) košile, porty, onuce, lychalky c) knížečí košile d)svyta



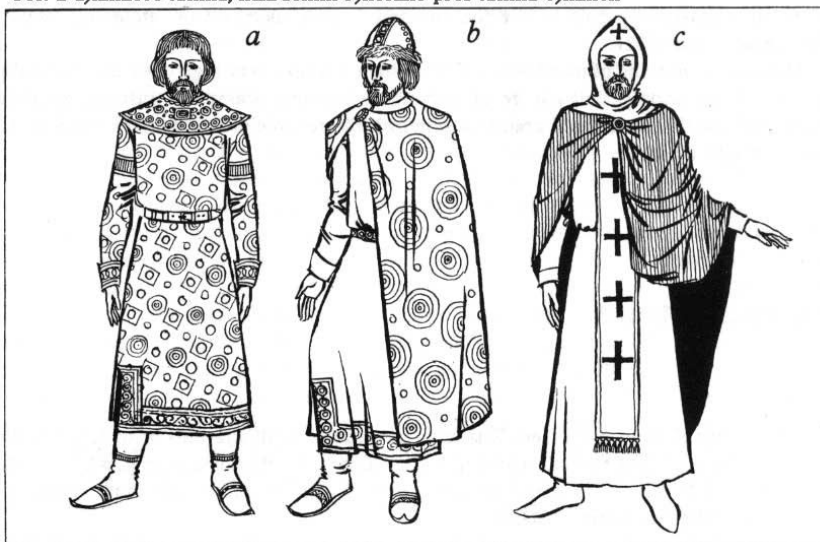
Svrchním oděvem byla svyta, kabát běžně rozšířený mezi Slovany. (obr. 1d). Byl to kabát oblékaný přes hlavu s rozparkem vpředu až do pasu. Přední díl byl v celku střižen téměř rovně, jen v dolní části s malými klíny a zadní díl byl rovný bez klínů. Svyta obepínala tělo celkem těsně a sahala pod kolena. Ne příliš široké rukávy byly vsazené do rovného průramku a zužovaly se směrem dolů. Zapínání vpředu bylo řešeno poutky přes několik malých knoflíků. V 10.-13. století se minimálně na oděvech aristokracie objevuje prvek velmi charakteristický pro pozdější svrchníky – poutka ve formě tří až čtyř proužků tuhé látky, tkanice nebo stužky různých barev přišité vodorovně na hrud'. Tyto kabáty neměly límce a byly ušity z vlněných látek. Někdy byly podloženy kožešinou – zimní teplé odění. Kabáty byly přepásané celkem širokým opaskem z látky. Dalším možným oděvem byly šuby – kabáty svytě podobného tvaru z kožešiny z vnější strany potažené nejdražší látkou, jakou si majitel mohl dovolit.

Oděvy šlechtické kopírovaly byzantské ošacení – tuniku a plášť. Tunika byla běžný rovný byzantský talaris s rovnými dlouhými rukávy a malými rozparky na boku. Celkově byl kratší – nesahal níž než do poloviny holeně. Býval ušit z drahých byzantských hedvábí, kolem krku, na koncích rukávů a dole měl našité ozdobné pruhy, kombinované s drobností a perlami. Knížecí plášť – korzno (obr. 2b) byl kopií byzantského chlamysu obdélníkového nebo půlkruhového tvaru. Býval přehozený přes levé rameno a na pravém se spínal broží (fibula). Slavnostní korzno bylo ušité z drahých hedvábných materiálů. Knížecí družiníci nosili pláště podobné korznu, ale z červené vlny a kratší, pouze pod kolena. Oděv knížete doplňovaly náhrdelníky a náramky – nátepníky, které stahovaly rukávy k zápěstí. Široké náhrdelníky nasazované přes hlavu dosahovaly na hrud', ramena a horní část zad (obr. 2a). Stejně jako nátepníky byly obvykle vyrobeny z těžké zlaté látky, ozdobené zlatými drobností, perlami a drahými kameny. Jako spodní vrstvy kníže nosil běžné kalhoty a košili, ovšem z dražších materiálů. Na hlavě nosil čepici lemovanou kožešinou a vysoké boty zdobené červenou, nachovou a zelenou výšivkou.

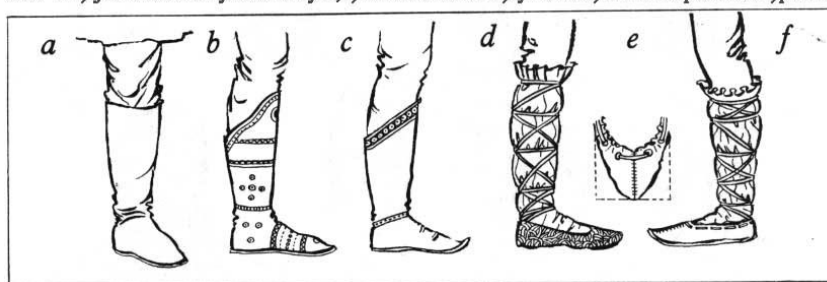
Obuv běžného lidu byla z lýka (lychaky, obr. 1b, 3d). Pásky usně byly protažené lýčím a omotané kolem látky kryjící holeně až ke kolenům (onuce). Onuce byly ze lnu až o délce 2m a bývaly omotány přes kalhoty. Místo bot z lýka byly běžné nízké střevíce z usně vyčiněné kamencem - porshni (obr. 3e,f). Lychalky i porshni nosili výhradně rolníci. Aristokracie, měšťané a bohatší část zemědělců používala vysokou obuv. Levnější verze měly obvykle kulatou hrubou špicí a vyšší opatek, svršek býval vysoký, měkký a s rovným vrškem. (obr. 3a).

Obuv šlechtického lidu byla z lýka (lychaky, obr. 1b, 3d). Pásky usně byly protažené lýčím a omotané kolem látky kryjící holeně až ke kolenům (onuce). Onuce byly ze lnu až o délce 2m a bývaly omotány přes kalhoty. Místo bot z lýka byly běžné nízké střevíce z usně vyčiněné kamencem - porshni (obr. 3e,f). Lychalky i porshni nosili výhradně rolníci. Aristokracie, měšťané a bohatší část zemědělců používala vysokou obuv. Levnější verze měly obvykle kulatou hrubou špicí a vyšší opatek, svršek býval vysoký, měkký a s rovným vrškem. (obr. 3a).

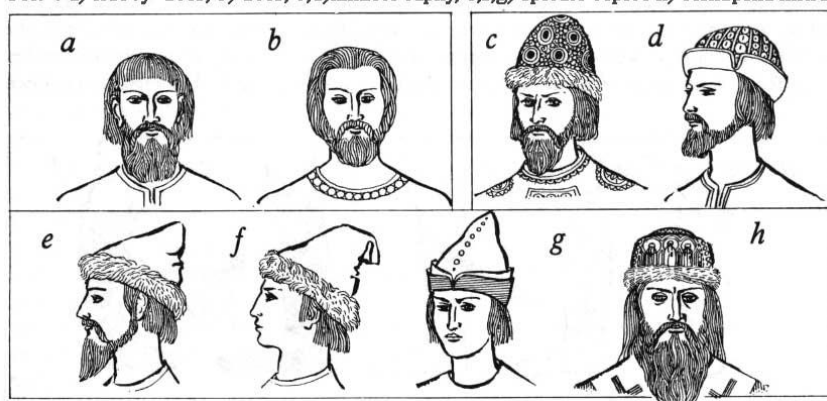
Obr. 2 a) knížecí tunika, náhrdelník b) korzno přes tuniku c) mnich



Obr. 3 a) jednoduché vysoké boty b,c) knížecí obuv d) lychalky e) střih na porshni f) poshen



Obr. 4 a) lidový účes, b) účes, c,d) knížecí čapky, e,f,g) špičaté čepice h) biskupská mitra



Obr. 5 bojovníci

Vysoká obuv vládnoucí třídy (obr. 3b,c) příležitostně měla zvednutou špičku a v některých případech vrch svršku střížený pod úhlem. Všechna obuv byly bez podpatku, vytvořené z usně barvené na černo, hnědo, tmavě žlutou a mezi aristokracií také červeno, světle fialovo, modro a zeleno s výšivkami a vzorováním do tvaru pruhů, kol a teček.

Muži všech vrstev nosili čapky- různě tvarované kónické čepice z plsti či vlny a bojaři z drahých zdobných látek. Kuželovité a špičaté čapky (obr. 4e,g) převažovaly v lidovém oděvu, zatímco bojaři dávali přednost kulatějším tvarům (obr. 4c,d). Obvykle byly lemovány kožešinou, výjimečně pruhem látky. Čepice s klapkami na uši otočenými vzhůru nebo zastrčenými pod lem byly běžné. (obr. 4d).

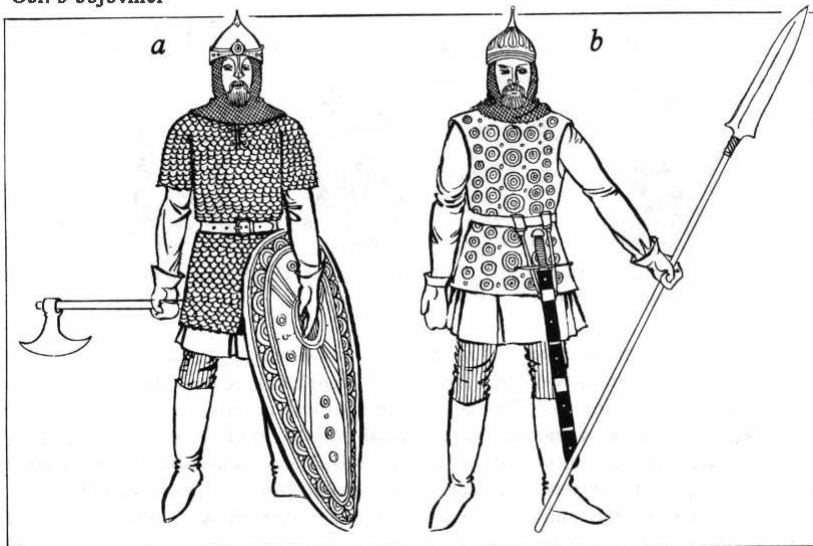
Již ve starších dobách bylo běžné, že muži měli delší vlasy sahající až na zátylek. Účesy si můžete prohlédnout na obr. 4a-b. Krátké vlasy byly znakem poddanství. Vousty upravené do čtverce, dělené nebo do špičky jako znak mužnosti byly rozšířené u většiny východních Slovanů. Někteří z prvních knížat jako Sviatoslav si ještě holili bradu a nechávali jen knírek, ale v dobách Volodymyra Sviatoslava (978-1015) je již plnovous běžný.

K oděvu také patřily palčáky či tašvice (kalytka nebo veretyshche) nošené na opasku. Za opasek se zastrkoval nůž, měšec stahovaný šňůrkou (kyset) obsahující křemen, hřebínek a další drobnosti.

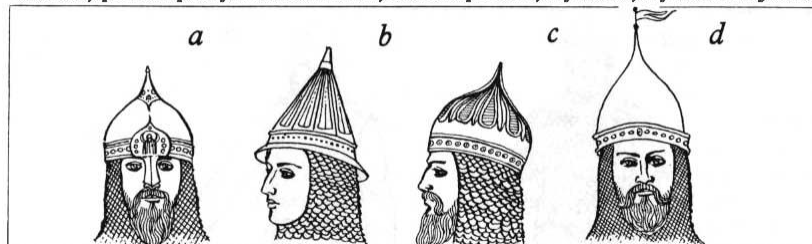
Oblečení křesťanského duchovenstva bylo zcela převzato z Byzance. Pouze biskupská mitra zavedená ve 12. století byla unikátní (viz. obr. 4h)

Ženské oděvy

Ženy stejně jako muži používaly jako základ košili (srachiysa, sorotsitsa, sorochka, rubakha), což někdy byl zároveň svrchní i spodní šat. Šlechtičny běžně nosily dvě košile.



Obr. 6 a) přilba s pevným nánosníkem b) kovová přilba c)shyshak d)shyshak s vlajčkou



Obr. 7 ženské oděvy a)košile, b)panova přes košili c)zanaviska přes košili d)naversnyk přes košili e) kněžnina tunika a dalmatika f)plášť přes dalmatiku



Ženská verze byla delší, obvykle až po kotníky (obr. 7a,b). Úzké rukávy byly stažené náramky (poruchi). Malý rozparek po krkem byl zapínaný na knoflíček. Stejně jako mužské košile byly zdobeny červenou výšivkou nebo ozdobnými proužky a také byly vyrobeny ze lnu anebo v případě šlechtických kusů z barveného hedvábí. Rovný pásek obvykle z látky býval nošený v pase nepříliš utažený (obr. 7a,b). Opasek byl povinný stejně jako u mužů.

Přes sukni ženy již i dříve vázaly doplněk zvaný panova (u ruských oděvů nošený až do 19. stol). Byla to suknice složená ze tří nesešitých obdélníků v pase spojených páskem usně. Panova (obr. 7b) byla kratší než sukně, otevřená vepředu a sahající do půli lýtek. Obvykle bývala vyrobená z vícebarevné látky s kostkovaným nebo kosočtverečným vzorem a směly ji používat jen vdané ženy. Naproti tomu zanávisku nosily jen dívky. Byl to svrchní šat vytvořený z dlouhého pruhu lnu přeloženého ve výšce ramen s kulatým otvorem pro hlavu (obr. 7c). Byl otevřený na bocích a buď byl sepnut v pase nebo stažený páskem. Stejně jako panova, zanáviska byla kratší než košile. Dalším svrchním oděvem byla naversnyk – kratší sukně ke kolenům s širokými krátkými rukávy (obr. 7d). V 14 -15. století bohatší ženy v létě mohly také nosit svrchník zvaný letniki (od slova křídla, letky), což byl lehký šat s širokými rukávy často vyšívány. Zimní verze podšívána kožesinou byla zvána korteli. Ovšem ne všechny tyto oděvy byly nezbytné a pouze samotná košile byla jediným šatem běžných žen.

Ženy v 10-13. stol nosily pláště, korzna či svyty stejné jako muži a také boty vesničanek ani šlechticů se nelišily od odpovídajících mužských protějšků. Ve 14 -15. století pláště a spony mizí a jsou nahrazovány šubami. Šuba (či kožich) je zřejmě pokračováním svyty, ale tentokrát je z vnější strany pokryta drahou látkou.

Starým slovanským zvykem bylo, že nepokrytou hlavu může mít panna. Vdané ženy měly schovávat vlasy.

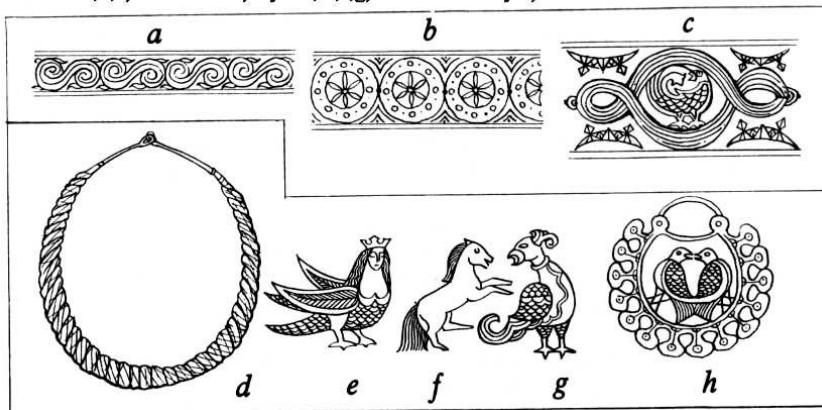
Nejstarším účesem svobodných dívek byly volně rozpuštěné vlasy (obr. 7c). Postupně se vyvinul typický ruský účes dívek zdobený různými pásky, stuhami apod. Dražší verze byly ze stříbrné nebo zlaté látky a vyšívány barevnými vzory. Často také byla přední část zvýšena a zdobena. Takové pásky do vlasů se zvaly chola nebo nachilnyk. Jestliže byla tkanina nahrazena tužším materiálem (lýko, useň či kov), pak se zvaly vinets (venets, koruna). Od 11. a 12. století vinets zdobené na okrajích a výběžcích nosily dívky z bohatých rodin (obr. 7e, 8b). Typická dekorace pásku, nachilniku a vinets byly kruhy na spánku (obr. 8a) a kolty (ozdoby), které visely na řetízcích na úrovni lící (obr. 8b, 9h). Vedle volných vlasů dívky také začaly nosit tlusté copy, nepříliš utažené. Vdané ženy si vlasy stáčely na vršek hlavy a nasazovaly si povovny, typ měkké čepice skládající se z "korunky" a proužku látky kryjícím hlavu tak, aby nebyly vidět vlasy (obr. 7d, 8e). Povovnyk byl z lehké, tenké látky a u šlechticů husté síťky ze zlata, stříbra nebo hedvábných nití a pak se zval volosnyk. Přes povovnyk ženy všech tříd nosily ubrus – lněný nebo hedvábný závoj (obr. 7f, 8c,d). Ubrus, obvykle bílý nebo purpurový s konci vyšívány barevnými vzory, byl našasený kolem hlavy a pod bradou, kde byl sepnutý přezkou. Jeden konec visel na rameno. Ubrus měl délku okolo 2m a šířku 40-50 cm a mohl se nosit jak nízko do čela, tak naopak vysoko a odhaloval tak část povovnyku. Na ubrusu parádivé ženy nasazovaly ještě čepice podobné mužským (obr. 7f, 8d).

Slavnostní oděvy kněží byly, stejně jako mužské, podobné na byzantské vzory. Dlouhé tuniky s rovnými rukávy nošené přes košile a dosahující ke kotníkům, spolu s dalmatikou s širokými rovnými rukávy. Dalmatika byla mnohem kratší než tunika a dosahovala k lýtkům (obr. 7e) a byla v pase stažená

Obr. 8 a) dívčí účes, b) účes s kolty, c) ubrus, d)ubrus a na něm čepice e)povovnyk



Obr. 9 a,b,c) lemování d)hryvna, e,f,g) zvířecí motivy h)kolt



páskem. Oděv také obvykle obsahoval zdobený kruhový límeček, náramky či nátepníky a plášť (obr. 7f) přehozený přes ramena a sepnutý pod krkem a méně často korzno.

Ošacení jeptišek se od mužského protějšku lišilo pouze v pokrývce hlavy.

14-15. století

Ve 14-15. století venkovanky přestaly používat kruhy na spáncích (kolty) i různé další přívěsky. Červená barva oděvů i nadále byla preferovaná. Měšťanky a šlechtičny používaly svyty (šuby) či kožichy potažené drahými látkami. V 15. století byly pláště a fibuly spíše vzácností. Na konci 15. století byla obuv propracovanější a porshni se již nenosily.

Urození muži nosili několik vrstev na sobě, aby zdůraznili své postavení ve společnosti. Též svrchní kusy oblečení byly otevřené po celé délce, nejen na hrudi. Stamerov [7] udává, že tyto oděvy se začaly objevovat v polovině 13. století. Zhupan nahradil svytu, ovšem měl velmi podobný tvar, jen byl kratší. Kaftany v několika verzích oblečené přes zhupan byly oblíbené u bohatých. Přes kaftan mohl být hozený feryaz, okhaben nebo odnoryadka. Také některé formy svyty (šuby) se oblékaly navenek. Oblíbený tvar čepic byl konický v rozmanitých provedeních.

Onuce a obuv z lýka používali vesničané a bohatší lidé dávali přednost vysoké obuvi. Ve 14. stol se objevila obuv na podpatku.

15-17. století

V tomto období se na území dnešní Ukrajiny setkáme s Maďary, Poláky a Litevci jako součástí elity. Tito bohatí cizinci chodili ve svých typických oděvech a se lišili se od ukrajinské nobility, která kombinovala staré prvky s cizími. Měšťané doplnili starší vzory o své charakteristické prvky a vesničané postupně vytváří základy pozdějších lidových krojů.

Základním materiálem byla doma tkaný len, obvykle v bílé barvě. Hojně rozšířená byla i vlna. Velmi bohatí si mohli dovolit hedvábní (brokáty, samety se zlatými nebo stříbrnými nitěmi, damašky, satény). Výjimečně byla používána i bavlna. Obvyklé vzory na látkách byly buď evropského typu nebo naopak východního původu. V lidových oděvech bylo obvyklé zdobení výšivkou merezhka (obšití a vystřížení), saténové stehy a od počátku 17. stol křížkový steh. V 16. století byl Lvov proslaven zlatou výšivkou téměř výhradně geometrických tvarů. Od 17. století s rozšířením křížkového stehu se též používaly zjednodušené rostlinné motivy. Oděvy mohly být zdobeny i aplikacemi z barvené usně. Perly se používaly výjimečně na velmi drahé slavnostní kostýmy. Za to kožešina byla velmi rozšířená, nejčastěji ovčí (velmi cenná byla šedá jehněcina).

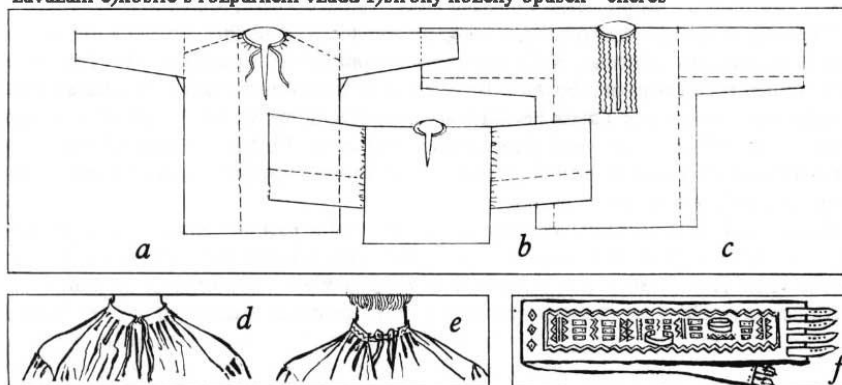
Oblíbenou barvou lidových oděvů byla bílá zvláště na spodních oděvech, hnědá a šedá, též černá a jasně červená, případně modrá. Méně už zelená, žlutá nebo fialová.

Mužské oblečení

Základem zůstává většinou lněná košile. Vzhledem k šířce látky 45-50 cm se stříh skládal nesymetricky. Téměř vždy byl výstříh vpředu o délce cca 40 cm. Vždy se zapínal nahoře a v 15. stol ještě neměl šňůrku přidanou později. V Karpatech se vyskytovaly i košile s výstříhem vzadu (20-25 cm). Většina košil byla bez límece. Nízký stojáček (3cm) se vyskytoval až později (obr. 11c), urození včetně

kozáckých starších měli malý límeček (obr. 11e) stahovaný šňůrkou. Rukávy košile byly rovné, přibližně 40 cm široké většinou bez manžety nebo zapínání na konci a sahající k zápěstí. Záporožští kozáci a lidé v Transkarpatii často mívali rukávy velmi široké. Celková délka košile byla různá – po kolena či do půli stehen, což záviselo na způsobu nošení. V západní Ukrajině se většinou nechávala přes kalhoty, kdežto ve střední a východní části se zastrkovala do kalhot, což bylo pravidlem i pro kozáky. Stříhově bylo několik

Obr. 10 Pánské košile a)stříh s vložením b)stříh krátké kurty c)stříh chumaku d) způsob zavázání e)košile s rozparkem vzadu f)široký kožený opasek - cheres



typů košile. První byl s vsadkami obdélníkového, výjimečně trojúhelníkového tvaru vloženými nahoře na ramenou (obr. 10a, 11a,b) nošený zejména v Polissii, regionů severního Dněstru a Galicii. Druhý typ byl ušit z látky přeložené v polovině v ramenou, později známý pod názvem chumak (obr. 10c, 11c,d,e). Široké rukávy měly často dvojitý šev. Příležitostně měly tyto košile boční vsadky a byly rozšířené zejména ve střední Ukrajině, Podillia, Transkarpatii a Bukovině. Třetím typem byl styl nalezený jen v Transkarpatii starého tvaru (kurta), velmi krátký (cca 45cm), což odhalovalo část těla nad kalhotami. Rukávy byly velmi široké, relativně krátké a nabrané v průramku. Přední výstřih malý. Zdobení košile obecně záviselo na způsobu nošení.

Svrchní mužské oděvy byly rozličné, jelikož vedle tradičních lidových prvků bylo rozšířené i oblečení polské a maďarské. Důležité také byly krátké vesty. Zvyk nosit základ a přes to ještě druhý svrchní oděv (svyta a kyreya nebo kabát z ovčí kůže, zhupan s kunthusem, keptar s serdakem) byl obecně rozšířen. Svrchníky se také lišily způsobem zapínání – přeložený levý díl přes pravý, bez přeložení s drobným přeložením vlevo nebo vpravo (polská metoda). Svrchníky lze dělit na a) základní kabátce s dlouhými rukávy, nezapínané (svyta, kaptan, zhupan) s doplňky (kyreya, kabát z ovčí kůže, kuntush, delia); b) s krátkými rukávy (leptar, kamozelia, bunda) a kabátce s krátkými rukávy (serdak, kozhushok); c) pláště a jejich odvození (plášť, burka, guglia, chuhania, hunia)

Nejrozšířenější svrchník pro muže byla svyta – kabát, téměř rovného střihu. Svyta neměla ramenní švy, protože byla šitá z přeložené látky, a zapínala se na háčky v drobném přeložení vlevo. Na zdůraznění pasu se vsazovaly do zadního švu dva klíny. Běžná svyta byla šitá bez stojáčku, výstřih byl lemovaný stejně jako rovné nepřilís široké rukávy. Délka svyty byla různá – ke kolenům (vesničané, zvláště v západní části a kozáci), dlouhá (měšťané, šlechtici). V pase se obvykle stahovala širokým páskem. Jedna z verzí svyty s velkým přeložením a velkým límcem se zvala kapota, druhá verze kaptan sloužila záporožským kozákům jako základní pro pobyt venku. Zapínala se na knoflíky a očka z tkanic, měla stojací, ležící

Obr. 11 mužské košile a) košile, cheres, kalhoty, postoly b) košile, sharovary c,d,e) košile různé typy sharovar, opasky, f) krátká kurta, cheres, haci, postoly



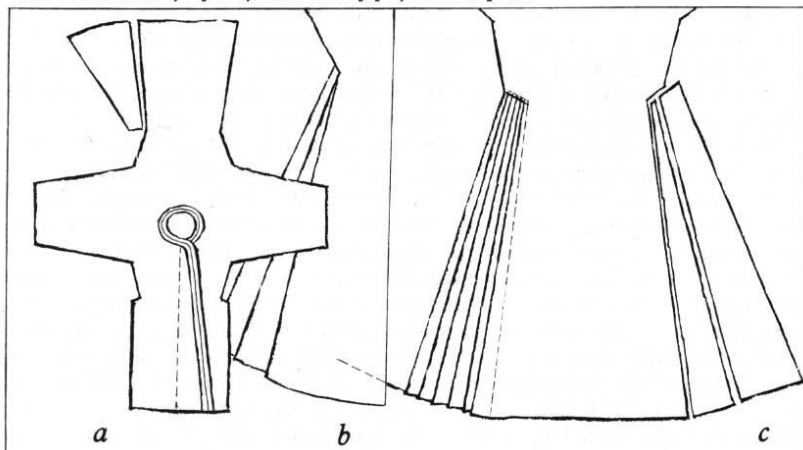
Obr. 12 a) vesnická svyta, b) kapota c) kaptan Záporožského kozáka



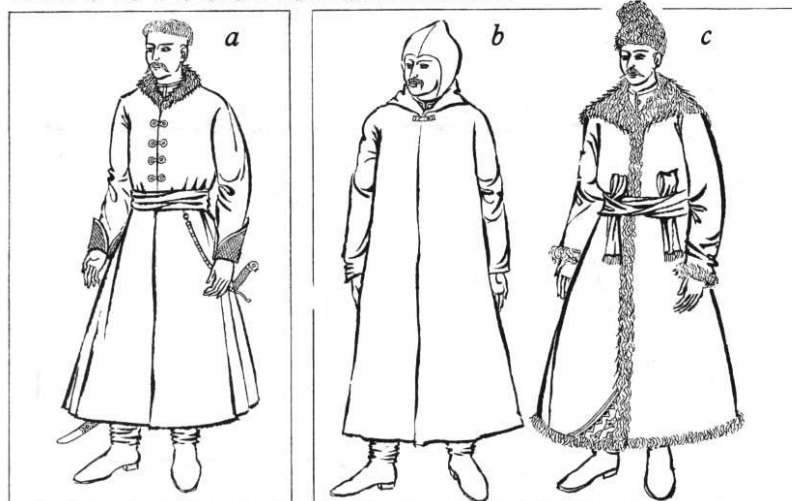
nebo široký límec často odlišné barvy a dvě kapsy. Rukávy kaptanu byly velmi široké kolem zápěstí a prodloužené, takže se ohrnovaly nahoru. Méně majetným lidem svyta musela stačit, ale pro bohatší byla jen základ svrchních oděvů, na které si oblékali další kusy.

Druhým rozšířeným svrchníkem byl zhupan, který se lišil jiným způsobem obdélníkových vsádek na bocích nabraných do malých záhybů. Zhupan se nepřekládal přes sebe ve předu, zapínal se na knoflíky a měl stojací límec nebo častěji široký ležící límec, rukávy končily přehybem často z jiné látky. Zhupan byl polského původu a sloužil jako svrchník zvláště šlechticům a měšťanům v Transkarpatii a kozáckým atamanům. Byl stažený opaskem.

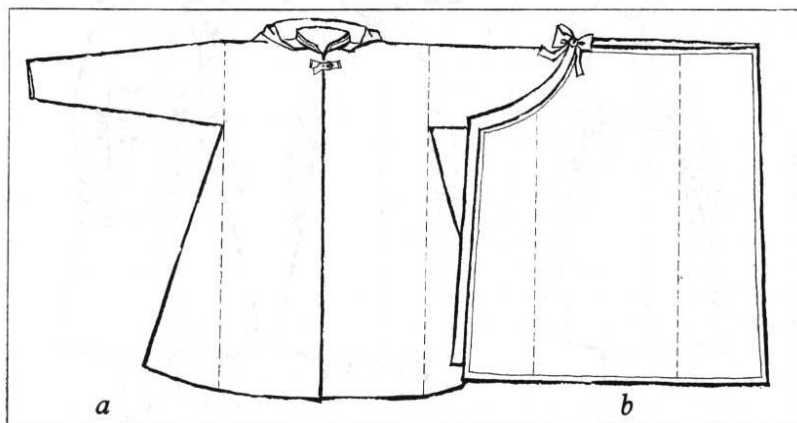
Obr. 13 Střih na a)svytu b)zadní díl svyty c)záda zhupanu



Obr. 14 a)zhupan, b) kyreya s kapucí c)kabát z ovčí kůže



Obr. 15 a) střih na kyreyu s kapucí b) střih na gugliu



baybarak.

Kyreya a ovčí kabátec byly typické pro vesničany, bohatí, šlechtici a atamani nosili kuntush a deliu, což jsou oděvy polského původu oblečené přes zhupan či svytu. Kontrukce kuntushe se trochu liší

Svyta i zhupan byly šity z různých látek od jednoduché vlny a příležitostně z tuhé bavlny (perkal) až po hedvábí a brokáty. Vesnické kusy byly hnědé, šedé, bílé či černé. Měšťané a kozáci obvykle používali vlněné látky v červené, tmavě purpurové, světle modré, modré a zelené, zatímco límce a přehyby rukávů bývaly v odlišných barvách z hedvábí, sametu nebo kožešiny. Ozdoby mohly být vyšíváné nebo aplikace z šňůrek.

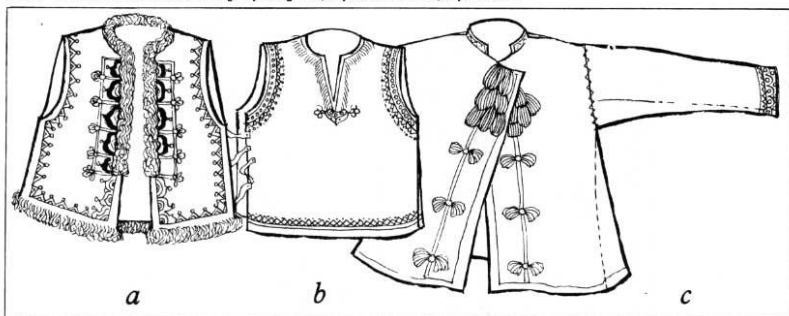
Přes svytu, zhupan nebo i kabáty z ovčí kůže se nejčastěji nosila kyreya (kobeniak, siriak) jednoduchého střihu bez nabírání na bocích. Dosahovala téměř ke kotníkům, neměla ramenní švy a byla velmi široká, protože do boků byly vloženy dva velké klíny končící v průramku). Vpředu se překládala doleva. Pro kyreya byla charakteristická přišitá kapuce (kaptur, vidloha, kobka), která byla mohla být až tak velká, že kryla obličej a proto se do ní vystřihly otvory na oči. Kyreya byla zapínaná pod krkem sponou a obvykle nebyla přepásaná. Jelikož původně to byl oděv na cesty a do špatného počasí, tak byl šit z vlny (šedé nebo hnědé) a příležitostně u záporožských kozáků z usně a nebyla zdobená.

Stejný střih a délku měl kabátec z ovčí kožešiny (kožešinou dovnitř) s širokým límcem, který se nosil jak přepásaný tak i volný, zapnutý pod krkem. Slavnostní verze bělené křídou a zdobené barevnými šňůrami, výšivkou a aplikací barevnými kůžemi. Kabátec z ovčí kůže potažený vlněnou látkou se zval

Obr. 16 druhá vrstva svrchních oděvů a)kuntush přes svytu b)kuntush hozenž přes ramena c)deliya



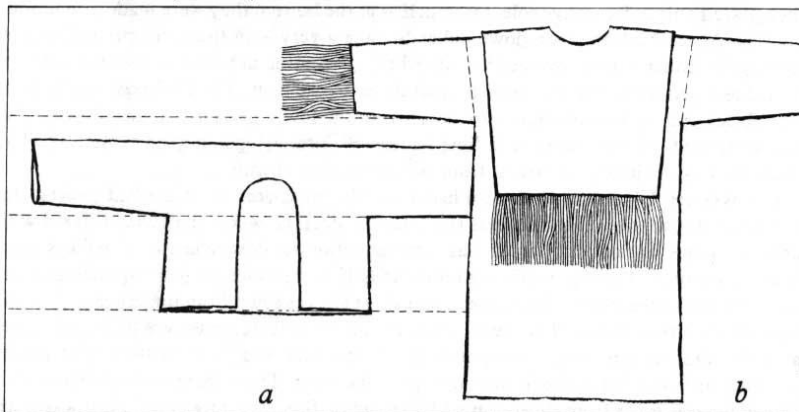
Obr. 17 mužské svrchníky a) keptar, b)kamizelia, c)serdak



Obr. 18 a) burka s kožešinovým límcem oblečená přes kaptan b) burka c) guglia



Obr. 19 střihy na a)huniu b) chuhaniu



od zhupanu (i když měla stejné vložené klíny nabrané do záhybů) dlouhými širokými rukávy s velkým prostrihem (cca 25-30cm) uprostřed na prostrčení ruky. Druhá možnost bylo rozstřížení po celé délce rukávu. Kuntush se zapínal poměrně hustou řadou knoflíků do pasu a měl maličky nebo naopak velký ležatý límec a boční kapsy. Nosil se buď nezapnutý a nepřepásaný tak, že odhaloval spodní zhupan nebo naopak zapnutý a stažený širokým opaskem. Příležitostně se jen volně přehazoval přes ramena a sepnul pod bradou. Kuntush byl vždy delší než spodní svyta či zhupan a sahal po kotníky. Záporožští kozáci kuntush zvali cherkeska.

Delia byla těsnější, mívala velmi široký kožešinový límec a rukávy “odhozené” vzad, někdy falešné spadající na zádech volně dolů. Pánové ji nosili vždy zapnutou a bez opasku. Kuntush i delia bývaly z barevných vlněných materiálů nebo z drahých látek jako hedvábný damašek a brokát, velmi často lemované kožešinou. Bývaly zdobené výšivkou ze šňůr a okraje prýmky či stužkami.

Zvláštní místo v ukrajinských oděvech zastávaly krátké svršky nošené dokonce i v dřívějších dobách v západní části (zejména v Karpatech). Nejstarší a nejjednodušší je kamizelia z Lemkosu či bunda z Bukoviny – sahaly do pasu a byly z ovčí kůže kožešinou dovnitř. Kožešina se přehnula v polovině přes levou stranu těla, vystříhl se průramek a přední část se zavazovala pásky pod pravou rukou. Horní okraj byl s výjimkou otvrou pro hlavu sešitý. Druhý typ byla vesta hutsulů – keptar, také z ovčí usně, přeložené přes ramena a rozstřížené vepředu. Keptar sahal k bokům. Slavnostní vesty byly náročně zdobené jak nášivkou šňůr nebo aplikací z usně či malými kovovými plátky.

Vlněný serdak s rukávy byl oděvem ze západní Ukrajiny. Též byl prostého střihu, měl však boční klíny a překládal se nalevo. Serdak se obvykle nosil jako druhý svrchní oděv přes

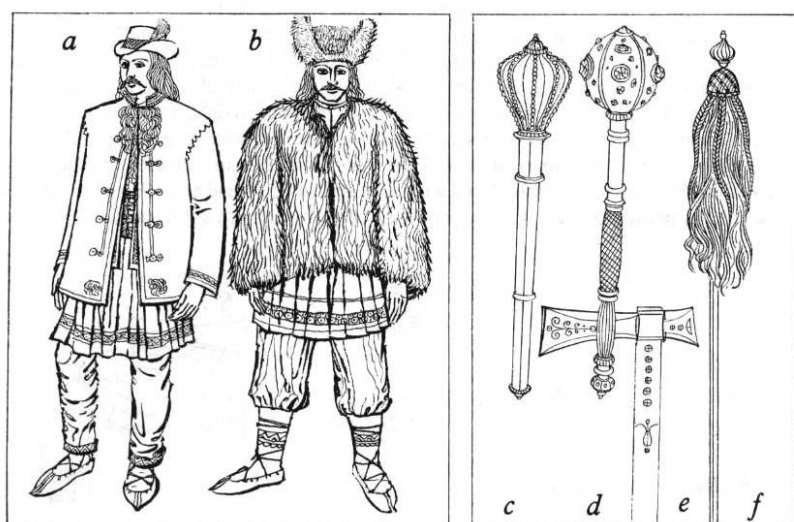
keptar nebo se jen přehazoval přes ramena. Býval z červené, tmavě červené, tmavě šedé nebo výjimečně z bílé vlněné látky, zdobené výšivkou ze šňůr, třásněmi a šťapci.

Zimním oděvem karpatských horalů byl krátký černý kozhushok (kozhushok) s dlouhými chlupy stejného stříhu jako keptar, ale s rukávy po zápěstí. Krátké svrchníky nosili záporožští kozáci. Zdá se, že takovéto oblečení je tureckého původu.

Obr. 20 a) hunia přehozená přes ramena b) chuhania přehozená přes ramena c) keptar



Obr. 21 a) serdak b) krátký kozhushok c) pernach d) palcát e) kelep f) bunchuk

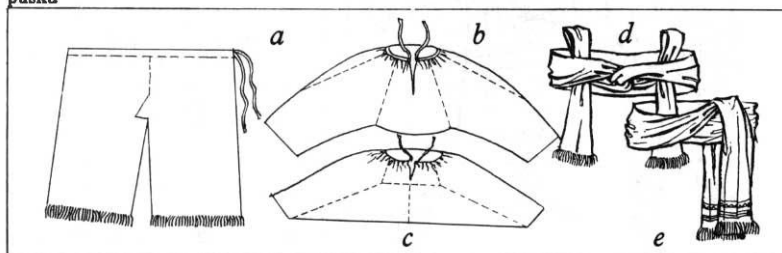


maďarského původu.

Západoukrajinská hunia sice měla rukávy, ale nosila se přehozená přes ramena. Zajímavý je její stříh (viz obr. 19), sestávající se ze dvou šířek. Horní se přehnul po délce a vytvořil tak ramena a rukávy. Dolní se přehnula svisle a vytvořila tak záda a boky. Tedy nebyly boční švy. Hunia byla šitá z ovčí kožešiny s dlouhým bílým chlupem. (pozn. překladatele. Popsaný stříh podle mého názoru vytvoří trochu jinou siluetu, než uvádí autor. Spíše jako krátký kozhushok.)

Základním oblečením mužů byly kalhoty různých tvarů – nejzákladnější byly tyto tři: slovanské

Ob. 22 a) stříh na velmi široké hacki, b,c) stříh na sharovary d,e) způsoby zavazování pásků



Svrchníky podobné pláštům bez rukávů byly velmi rozšířené. Běžní lidé nosili volné burky z ovčí usně ke kotníkům a s velkým límcem. Příležitostně mezi záporožskými kozáky byla useň barvená na šedo, hnědo, a někdy dokonce na bílo. Burka se zapínala pod krkem a sloužila jako oděv do nepohody nebo na cesty (stejně jako kyreya). Burka byla často lemovaná kožešinou a mívala velmi široký límec. U šlechty a atamanů byl oblíbený polský plášť nakydka také v délce ke kotníkům.

Méně častý byl hutsulský plášť – guglia sahající ke kolenům, obvykle z šedé vlněné látky, lemované černou nebo žlutou stužkou.

Mezistupeň pláštů a kabátů s rukávy byla chuhania z Lemkosu a bukovinská manta. Tyto široké oděvy v délce po kolena či do půlky stehen se vždy nosily přehozené přes ramena zapnuté na hrudi šťapcem. Chuhania měla kratší tříčtvrteční rukávy čistě dekorativního účelu, dokonce sloužily jako kapsy. Na zádech ležel velmi široký obdélníkový límec (dosahující do pasu a níže) a vepředu pokračoval jako přehnutí. Chuhania bývala z šedé, černé a hnědé vlněné látky ozdobené dlouhými třásněmi. Chuhania byla

staré rovné dlouhé, velmi široké pytlovitě (sharovary) a dlouhé, široké ovšem jiného stříhu a vzhledu.

První úzký tvar ve své typické formě se příliš nelišil od starých porty (portianytsi). Dvě rovné nohavice byly uprostřed nahoře spojeny obdélníkovou vsadkou. Neměly poklopec, opasek nebo kapsy. Držely na šňůrce protažené

horním lemem, dlouhá šňůrka se kolem pasu obtočila ještě jednou, tentokrát zvenku kalhot. Takovéto kalhoty se nosily v Polissii a západních oblastech. Kalhoty byly delší než nohy, dole ohrnuté nebo zastrčené do látkových punčoch (ponožek). Byly vyrobeny z vlněné látky, často červené, zdobené na bočním švu a dolním přeložení výšivkou nebo stužkou.

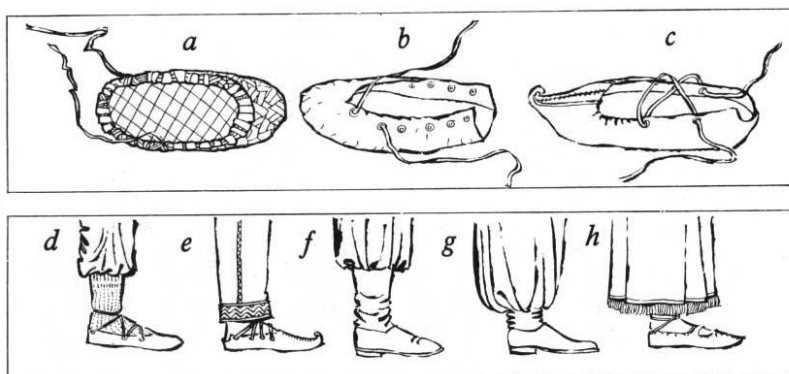
Mnohem typičtější však byly sharovary. V 16. století byly velmi běžné, nošené jak vesničany, tak nobilitou. Šířka kalhot byla 80 cm a více. Nahoře byly spojené velmi širokým vložím – matnia. Na sharovarech záporožských kozáků byla matnia tak široká, že se téměř dotýkala země a tak bylo na ušití potřeba až 10m látky (pozn. Překladače - myšleno jednoduché šířky látky). Bohatě nabrané v pase byly staženy proužkem a v místě poklopce měly malý rozporek. Minimálně kozácké sharovary měly boční kapsy. Byly vyrobeny z doma spřádaného lnu, vlny a percale (bavlněná látka), slavnostní a drahé verze byly hedvábné. Vesničané měli bílé, kozáci modré, ale mohly být i dalších barev včetně červené a černé. Sharovary doplňovaly nízké střevíce postoly, či byly zastrčené do vysoké obuvi. Na severu byly schované pod onucemi, záporožští kozáci je naopak nosili přes vysokou obuv.

Kalhoty z Transkarpatie – hachi nebo hati velmi připomínaly sousední maďarské typy. Byly sešité z bílého lnu do formy dvou širokých nohavic a malého vložení klínu. Nahoře byly hachi pevně v pase tak, že záhyby se tvořily na zádech. Stahovaly se opaskem položeným na bocích. Dole, obvykle u kotníku visely volně, a jelikož byly velmi široké, vytvářely iluzi sukně. Příležitostně byly okraje zdobeny třásněmi.

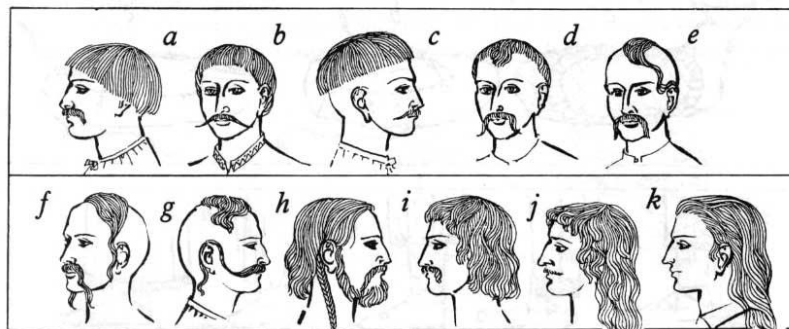
Opasek hrál důležitou roli co do funkce i do okrasy. Pásek byl široký pruh (10-15 cm) tuhé látky někdy s vetkaným jednoduchým vzorem doplněný na koncích třásněmi. V 16. století kozáci a boháči nosili širší tzv. turecký opasek z hedvábné či vlněné látky o šířce maximálně 50cm a délce 6-7m. Opasek byl jednou nebo dvakrát přeložen podél a několikrát stočený v půlce a po té byl zavázán provázkem všitým v koncích. Konce slavnostních opasků byly vyšívány zlatou a stříbrnou nití a obvykle volně spadaly na jednom konci, většinou vlevo (kozácký způsob) nebo na obou (vesnický styl). Při každodenním používání byly konce zastrčené dovnitř. Zvolené barvy byly různé, ale červená převládala. I když byla košile nošená přes kalhoty, též se používaly široké opasky (zřejmě mimo Polissiu, kde zůstal v oblibě úzký opasek). Zvláště populární mezi kozáky byly široké cheres z usně. Vytvářely se přeložením usně podél, tak že sklad byl na dolní straně, nahoře se sešily s místy vynechanými pro kapsy. Výsledný opasek byl 25-35 cm široký. Velmi těžké cheres měly dokonce dva měděné řetězy, které se přehazovaly přes ramena, aby držely na místě. Vepředu byl pás zapínáný 3-5 přezkami a také z něj visely kroužky, krátké řetězce a háčky, na které se věšely měšce, dýmky, nože atd. Záporožští kozáci používali cheres jako zásobník nábojů a někdy si jej přehazovali přes rameno.

Všeobecně rozšířená lidová obuv byly nízké střevíce (postoly, khodaky, morschnytsi) z vepřovice velmi podobné starým typům. Pouze v Polissii se nosily lýkové lychalky. Postoly byly velmi pohodlné v horských oblastech, kde nahradily vysokou obuv. Základní tvary jsou na obrázku 23. Stejně oblíbené byla i vysoká obuv, kterou nosili měšťané, horní třídy a kozáci. Vesničané je používali o slavnostech (mimo Transkarpatskou oblast). Byly dvojího typu – měkké, barevné používali ke slavnostním příležitostem urození, atamani a někteří záporožští kozáci. Tlustší obuv s tuhým svrškem obvykle černé patřily ke každodennímu odění měšťanů a kozáků. Svršek sahal pod kolena. Podpatky byly rovné, nízké a okované. Špička byla lehce prodloužená, kulatá a pouze u

Obr. 23 a) lychak, b,c,d,e,h) postoly f,g) vysoké boty



Obr. 24 mužské účesy



záporožských kozáků lehce otočená vzhůru.

Postoly se nosily na boso nebo přes vlněné onuce. V horských oblastech byly i šité obvykle červené „ponožky“ (kapchury), do kterých se zastrkávaly kalhoty. Mohly být zdobeny výšivkou. Většina vesničanů však chodila v létě bosky.

Různé typy účesů rozbrazuje obr. 24. První typ (Obr. 24a-c) zvaný makitra byl obecně nejrozšířenější. Druhý styl se rozmohl mezi kozáky v 16. stol – hlava skoro holá, jen jeden dlouhý pramen (chub, oseledets), který se obvykle přehazoval vlevo. Někteří záporožští kozáci si holili celou hlavu (zjevně zvyk převzatý od muslimů). Zejména v Karpatech byl rozšířený třetí způsob, kdy vlasy vzadu byly ponechány dlouhé. Stejně účesy nosili sousední Maďaři a Slováci.

Plnovous měli pouze staří muži a část obyvatel Polissie. Kníry byly však rozšířené běžně. Mezi kozáky, zvláště záporožskými, byly ceněny dlouhé knírky spadající pod bradu. Někdy byly tak dlouhé, že se zastrkávaly za ucho.

Různily se i mužské pokrývky hlavy. Velmi běžná byla čapka z jehněčiny kuchma v šedé, modré nebo výjimečně bílé barvě, kožešinové nebo s látkovým potahem (Obr. 25a-d). Kozáckou módou byl červený nebo modrý pytlík –shlyk, přehozený doleva a připnutý háčkem. Oblíbená též byla nižší magerka s kožešinovým pruhem. Pokrývku hlavy „evidovaných“ kozáků (kozácká armáda shromážděná polskou vládou v letech cca 1570 na obranu hranic) v 16-17. stol ukazuje obrázek 25g. Atamani, hejtmani a významní činovníci nosili čapky polského typu - 25h. V severní části země byla oblíbená tryvukh (na způsob ušanky, 25f). Letní čapky jsou na obr. 25 i-l, přičemž 25l je velmi podobná na slovenské a maďarské pokrývky hlavy.

Typickým doplňkem byla hůl a kabela. Když oděv měl kapsy, pak se kabela nenosila. V části Ukrajiny pod nadvládou nebylo mimo kozáků dovoleno nošení zbraní. Na území Karpat spadající pod Maďarsko a Moldavii muži nosili nože. „Evidovaní“ i záporožští kozáci vždy nosili zbraně – šavle a od 2. pol. 16. stol pistole, někdy za opaskem. Kozácké vybavení na výpravu se skládalo z kopí a od 16. stol mušket. Typickou kozáckou zbraní byl kelep (sekera) na 60-70cm

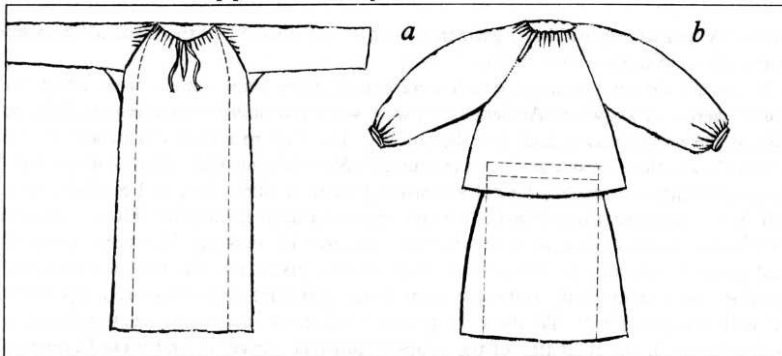
Obr.25 a,b,c) čepice z jehněčiny, d)čepice z jehněčiny s shlykem e)magerka f)kožešinová tryvukh g) rovná čepice s kožešinovým lemem h)čepice s peřím a broží i,j) slamáky k,l) plstěné klobouky



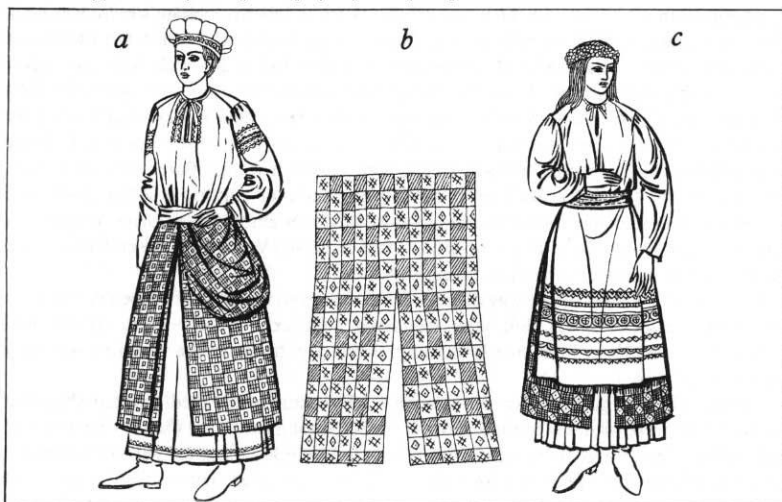
Obr. 26 detaily ženských košil, d)chokhliia, e)shliarka



Obr. 27 ženské košile a jejich různé stříhy



Obr. 28 a)plakhta, b)střih plakhty c) zapaska přes plakhtu



dlouhém toporu. Znakem hejtmana (od pozdního 16. stol) byla bulava (žezlo) a 3metrový bunchuk (Obr. 21f). Symbolem atamana byl pernach (Obr. 21c).

Jedinými šperky byly náušnice, přesněji jedna náušnice u záporožských kozáků. Prsteny nosili pouze urození a atamani.

Ženské oděvy

Základem zůstává dlouhá košile (120-150 cm). Střih na tzv. karpatský typ ukazuje obr. 27a. V některých částech Transkarpatska ženy nosily košili rozdělenou do dvou částí. Horní část byla krátká, do pasu a zvala se oplichchia, dolní část podilok byla sukně s páskem na zavázání. Oplichchie byly typické ještě jemnějším nabíráním kolem krku a výstřih nebyl ve předu, ale na boku vpravo. Obecně výstřihy byly vysoké ke krku, prostřih ve předu byl mnohem menší než u mužských košil, maximálně 15 cm. Ženy horní třídy někdy měly výstřihy hlubší (obr. 26b), což byl zvyk převzatý z polských či maďarských oděvů. Teprve na konci 17. století začíná obliba límečků u košile. Původně byly rukávy široké a obvykle nebyly na dolním konci stažené. V 16.stol se objevila 3-5 cm shliarka (26d) a zvláště ve městech chokhlia (26e). Ukrajinským znakem bylo vsazení nabíraných rukávů hodně nízko, díky čemuž vzniká jemná ženská silueta. Košile se nosily vždy přepásané v pase. Bývaly obvykle lněné, případně rukávy mohly být z jiné látky. Například ženy atamanů měly rukávy slavnostních košil z mušelínu. Výšivka byla nezbytným doplňkem, velmi často typu merezka, nebo saténový steh bílou nebo barevnou nití.

Na košili patřil kus oděvu do pasu (forma zástěry, nosily ji nejen vesničanky, ale šlechtičny). Nejjednoduším typem byla obhortka – obdélník obvykle vlněné látky cca 1 m široký který byl převázán přes košili. Dole býval kratší asi o 10 cm než košile. Pro větší volnost pohybu se pravý konec mohl zastrčit za opasek. V 15-17. století byla běžnější plakhta – sukně dle obrázku 28a. Byla ušitá ze dvou pruhů látky typické čtverečkované látky obvykle modré či červené barvy (viz. obr. 28b) a přeložená v polovině a stažená v pase. Příležitostně se mohl jeden konec zvednout nahoru a zastrčit za opasek. Další z možností byla zapaska – jednoduchá zástěra obdélníkového tvaru. Bývala z černé, modré nebo červené

Obr. 29 a)dvě zapasky, opasek b)šněrovaný živůtek, sukně, zýstěra c)leibyk, dvě zapasky



Obr. 30 a)obhortka b,c) plakhta



Obr. 31 svrchníky a)vlněný serdak s rukávy, přes něj leibyk, b)venická svyta, c) svyta měšťanky



vlněné látky vodorovně zdobená výšivkou. Nosila se buď přímo na košili (v západní části a okolo Dněpru se nosily dvě zástěry, jedna vpředu a druhá vzadu). Od 16. stol a pravděpodobně i dříve nejen prosté ženy zástěru oblékaly na plakhtu.

Sešité sukně na Ukrajině v 16-17. století měly jen bohaté ženy. Byly dlouhé a přišívané k těsnému živůtku vpředu zapínaném nebo šněrovaném. Takové sukně a živůtky byly z velmi drahých látek (hedvábný damašek, satén, brokát).

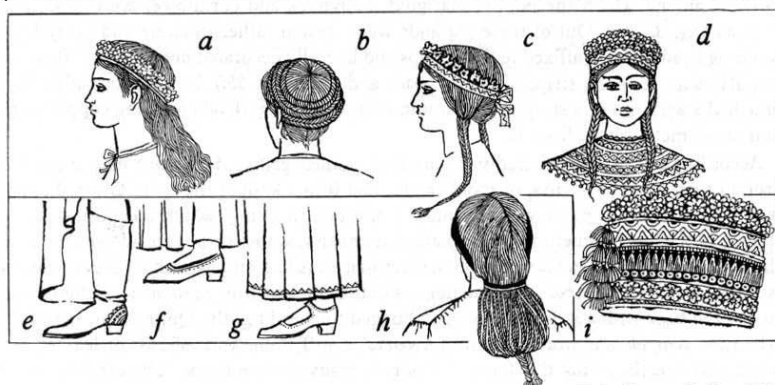
Oděv býval doplněn opasky dvojího typu. Na jednoduché stažení plakhty se používal tkaný opasek o šířce 3-5 cm (kraika) a v Transkarpatské oblasti byl občas i kožený s malými měděnými pásky. Přes zapasku se obtáčel širší (20-30cm) vlněný opasek v červené, zelené, modré či černé s trásněmi na koncích. Opasky se zavazovaly různě.

Svrchní oděvy byly hodně podobné mužským. Základem byla svyta nebo zhupan stejného střihu jako mužský. Druhé svrchní oděvy (kuntush, guglia, hunia apod.) byly též shodné s mužskými. Ženy nenosily kyreyu a deliyu, za to běžně keptar a serdak. Ženská vlněná vesta byla zvaná leibyik (obr. 31a). Ženské oděvy byly bohatěji zdobené a barevnější než mužské.

Obuv byla jen trojího typu – postoly, vysoká obuv a tufli, většinou obuv z usně šlechticů (obr. 33f, g).

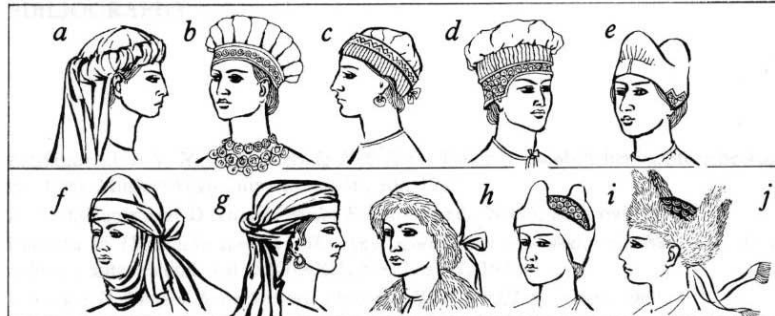
Rozmanité pokrývky hlavy a účesy ukazují obrázky 33 a 34. Děvčata nosila květinové věnečky. Šperky nebyly příliš oblíbené, ač korálkové náhrdelníky se občas vyskytly.

Obr. 32 Druhá vrstva svrchníků a, b) svyta c) kuntush



Obr. 33 dívčí účesy a-d, e)kožené boty f,g) tufli h) účes s tvq. uplitky i) svatební ozdoba

Obr. 34 Ženské pokrývky hlavy a)kybalka, b,c,d e) typy ochipok, f,g) namitka h)čepice, i,j) korablyk



Poděkování:

Děkuji knihovně University of Illinois, Champaign – Urbana, IL, USA za povolení přístupu ke kvalitní literatuře.

Literatura:

- [1] Y. TKACH, *History of Ukrainian costume: from the Scythian period to the late 17th century*. 1st ed. Melbourne: Bayda Books, 1986. ISBN 09-084-8016-4.
- [2] SEKATCHEVA, O. The Formation of Russian Women`s Costume at the time before the Reform of Peter the Great. *Clothing Culture 1350-1650*. 2004, , 77-95.
- [3] *The History of Costume*, Kireyeva, E.V, Enlightenment, Moscow, 1970.
- [4] *Drevnaia Rus, Byt i Kultura*. (Ancient Rus, Life and Culture), Kolchin, B.A. and T.I. Makarova. Publishing House "Nauka". Moscow, 1997.
- [5] *Zhenshchiny drevney Rusi*, Pushkareva, Natalia. Translated by Lisa Kies. 1989.

[6] *Women in Russian History*, Pushkareva, Natalia. Translated by Eve Levin. M.E. Sharpe, Armonk, New York, 1997.

[7] *An Illustrated History of Costume*, Stamerov, K.K. Translated by Tatiana Nikolaevna Tumanova, Avenger, Kiev, 1978.