

VÝROBA LÁTEK VE 13. - 16. STOLETÍ V ZÁPADNÍ A STŘEDNÍ EVROPĚ

Doc. Ing. Martina Hřibová, PhD.

TEXTILNÍ ŘEMESLA

Pro výrobu látek se používala vlákna jak rostlinného (len, konopí, kopřiva, posléze bavlna), tak živočišného původu (ovčí vlna, zvířecí srst, žíně, hedvábí). Materiál byl většinou domácího původu (vlna, len, konopí) nebo z dovozu (mohér či hedvábí).

Organizace textilní výroby v českých zemích měla do poloviny 13. století stejný charakter jako v raném středověku, tedy převážně formu domácí výroby a samozásobitelství. Následně se postupně vytvářela specializovaná řemesla s dělbou práce a použitím dokonalejšího výrobního zařízení. Ve městech si specializovaní řemeslníci s výkonnějšími zařízeními rozdělili jednotlivé pracovní postupy v rámci soukenictví. Na venkově dlouho přetrvávala domácí výroba tradičními nástroji, případně se zaměřili na specializované plátenictví.

Plátenictví - Plátno byla tkanina z rostlinných vláken, převážně ze lnu, s nejjednodušší plátnovou vazbou, ze které se vyrábělo základní ošacení. Plátenictví bylo většinou ve venkovském prostředí a malých podhorských městech. Rozvoj v tomto oboru probíhal pomaleji a méně progresivně než u soukenictví. Velký podíl práce tvořila domácí práce žen.

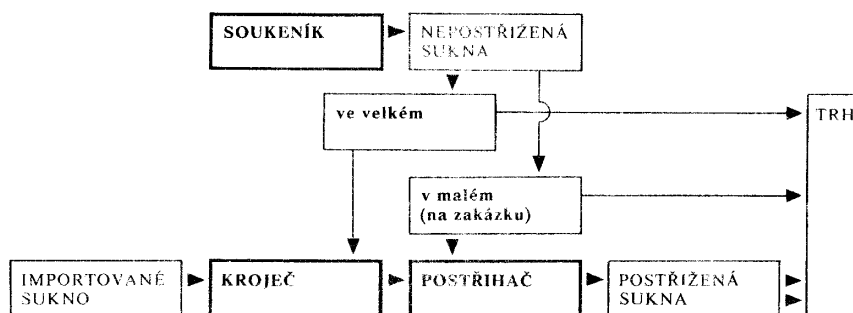
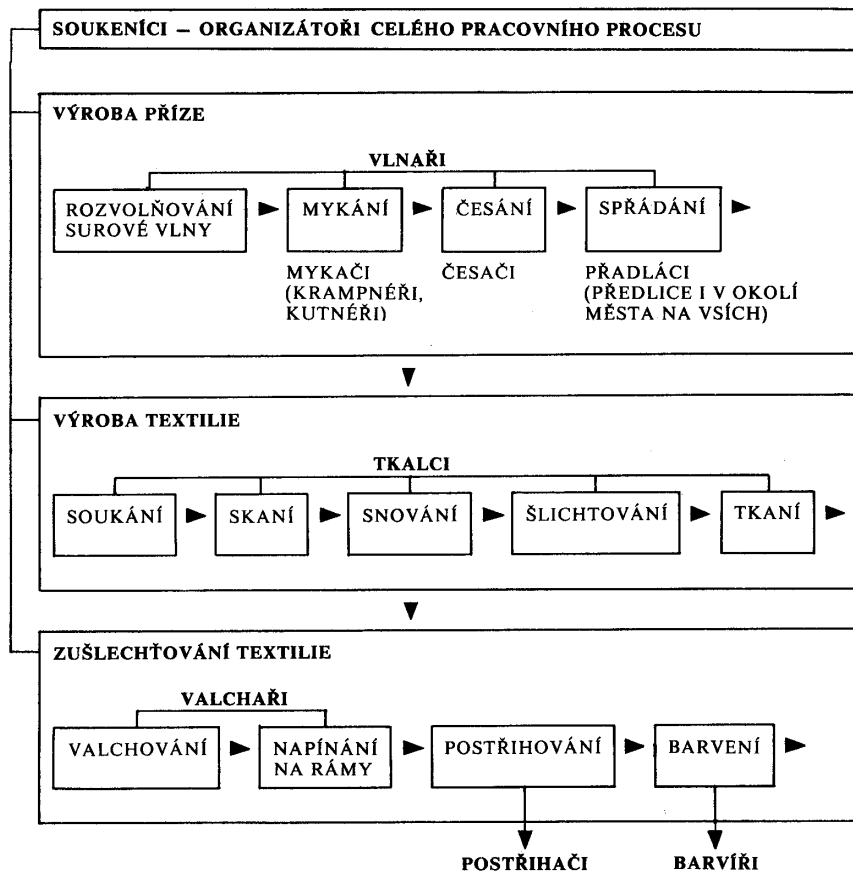


Vyráběly se různé druhy plátna: nejjemnější – kment (nejvyhledávanější), pačesné. Dále se mohla plátna dělit podle tkaných vzorů na hladká, šachovaná a činovatá.

Z konopí se vyráběla hrubá plátna, z hrubých přízí pytlovina, provazy a z koudele ševcovské dratve (tlusté nitě na šití bot).

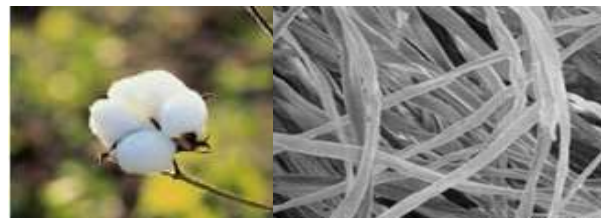
Soukenictví - Sukno byla vlněná valchovaná a postříhovaná látka jakékoliv vazby. Valchování dodatečně mění vzhled i vlastnosti původní tkaniny. Provádělo se pomocí dřevěných kádí či koryt, v nichž se tkanina máčela a tlouků či palic, kterými se valchovala. Při působení mechanické síly a chemické lázně dochází k narušení původně hladké povrchové vrstvy vláken, která nabydou, snáze se propletou a tkanina se zmenší a zhoustne. Postříháváním se rovnal vlas sukna na shodnou výšku a za pomoci soukenických štětek a želízek se sukno čistilo od uzlíků. K rozvoji soukenictví v českých zemích přispěla kolonizace ve 12. a 13. století, kdy si cizinci z Flander či Valoni ve Slezsku přivezli s sebou nové technologické postupy [5]. Kvalita domácí ovčí vlny nebyla vysoká, proto se lepší a dražší sukna dovážela. První soukenické cechy vznikají v polovině 14. století. Postupně bylo řemeslo specializováno na vlnáře, mykače, česače, přadláky, tkalce, valcháře, počesávače, postříhače a došlo k zlepšení produktivity a kvality látek. Využívalo se místní i dovážené suroviny a stejně tak produkce byla určena jak pro místní potřebu, ale i pro vývoz. Specialitou bylo jihlavské vojenské sukno, které se vyrábělo až do bitvy na Bílé Hoře.





Přehledné schéma představuje postupy a návaznosti při výrobě sukna [1]

Barchetnictví - Barchet je látka bavlněná z vláknů bavlníku. Bavlna má mnohem kratší vlákna než len a konopí a tak se hůře zpracovává. Do českých studených krajů se dovážela už ve 14. století z Turecka. Používala se nejprve netkaná do vycpávek např. kabátů a rukavic, později se začala i tkát, nejčastěji ve směsi. Vrcholným výrobkem byla řídká tkanina z jemné příze zvaná mušelín.



Pravé hedvábí - tvoří výměšek žláz housenky motýla - bource morušového (*Bombyx mori*). Při zakuklení housenka vypouští ze dvou otvorů pod ústním ústrojím hustou tekutinu, která na vzduchu rychle tuhne. Vzniklé fibroinové vlákno tvoří dvojice tenkých vláček spojených kličem



obsahujícím minerály, barvivo, vosk. Samotné vlákno se získává následným rozvinutím kukly. Vlákna z jedné kukly dosahují délky 3 až 4km, jsou pevná a pružná. Pravé hedvábí pochází z Číny, kde byl bourec cíleně chován již v 3. tisíciletí př. n. l. Pěstování bource morušového se ukázalo jako problematické (viz. unikátní pokusy v Polsku, Opole 11. stol.). Hedvábné látky se na české území dovážely z východu či Byzance, později z Osmanské říše a z Itálie (Benátky, Lucca).

Do Evropy se znalost hedvábnictví dostala díky byzantskému vládci Justiniánovi. Císař se rozhodl zbavit se závislosti na dovozu a roku 552 vyslal do Číny dva mnichy, kterým se i přes hrozící trest smrti podařilo dopravit vajíčka a kokony bource morušového v dutých bambusových holích až do Cařihradu (semena moruší přinesli již z předešlé misijní cesty). V 6. století n. l. se hedvábnictví rozvíjelo v Řecku, v 8. století se s ním seznámili ve Španělsku, v 11. stol v Benátkách a v 15. století ve Francii. V Čechách se s hedvábím obchodovalo sice už ve 14. století, ale chov bource sem pronikl až v první polovině 17. století.

POSTUP PŘI VÝROBĚ TKANIN

Postupy související s výrobou textilu lze dělit do pěti skupin: 1. příprava textilní suroviny (pěstování, sklizeň, máčení, rosení, lámání a česání rostlinných vláken, stříhání a vochlování ovčí vlny), 2. výroba příze (předení za pomoci ručního vřetena), 3. výroba textilií (tkaní na různých typech tkalcovských stavů, pletení, háčkování, síťování), 4. zušlechťování a úprava textilií (bělení, barvení, valchování, potiskování) a 5. krejčovské práce (šití oděvu a jiných textilních předmětů).

1. Příprava surovin

Nejdůležitější základní úkony při přípravě textilní suroviny obecně z rostlinných vláken spočívají v pěstování, následně sklizení, máčení a rosení, lámání a česání. V případě ovčí vlny je nejprve třeba ovci ostříhat, vlnu vochlovat a vyčesat.

Len - Vytrhávání lnu se provádí v době tzv. rané žluté zralosti. Oklepané hrstě lnu se jednotlivě kladly křížem na hromádky. Suché stonky se na drhlenech (řídce „hřebeny“) zbavovaly tobolek. Rosení nebo máčení se provádělo za účelem uvolnění vláken ze stonku. Rosení probíhalo v tenké vrstvě např. na louce podle počasí až 6 neděl. Při máčení se stonky nakladly do vodní nádrže kořínkem dolů na 1-3 týdny. Vyrosený nebo vymáčený len se sušil rozestavením do tzv. kapliček.

Následovalo lámání, čímž se rozdrtila dřevovina stonku. Při lámání se hrstě lnu kladly přes vodorovné břevno, do jehož prohlubně se vlačovaly výkyvnou lištou. Ta byla jedním koncem uchycena na čepu a na druhém konci měla rukojeť. Lišta se spolu s břevnem zavírala podobně jako zavírací nůž. Takto prolámaný len se nazýval hrst, odpadní dřevovina byla zvana pazdeří.

Potěráním se odstraňovala dřevovina, pazdeří a krátká vlákna, k čemuž sloužilo zařízení zvané potírka – vertikální deska s výřezem ve výšce 90 cm. Do výřezu se kladly prolámané hrstě stonků. Po visících trásnících se rychle přejíždělo ostrým dubovým prkénkem. Odpad (krátká koudelovitá vlákna a jemné pazdeří) se nazýval hačky a zpracovával se do hrubých koudelových přízí. Hrubé pazdeří se pátilo.

Další operací bylo vochlování, při němž se měla silná vlákna rozštěpit na vlákna jemnější. Jednotlivé hrsti lnu se protahovaly přes tzv. vochle – hustší hřeben připevněný k těžké lavici. Takto se naši předkové dopracovali ke koudeli, která se nasazovala na přeslici pro spřádání.

Obrázek: Weaver Gaia Cyrilla and her medieval household, (Bridgeman Art Library/Bibliothèque Nationale, zdroj: <http://www.mythinglinks.org/MedievalWeaving~TL~LivingWisdom~SacredEarthp28~R50s8.jpg>)



Konopí - Zpracovává se v podstatě stejně jako len, jen se místo prvotního vytrhávání rostlin u lnu seče.

Vlna - Po ostříhání ovce se vlna pere ve studené vodě, usuší podobně jako seno, a následně třídí podle barvy a jakosti. Další operace byly rozvolňování a proklepání pomocí „střely soukenické“ - v podstatě velký luk, jehož tětíva přiložená těsně nad surovinou se rozklepávala úderem dřevěné paličky. Střela bývala zavěšena na šňůře ke stropu. Mykání (od slova smýkat) mělo za úkol sjednotit rozvrkočená vlákna. Provádělo se mezi dvojicí kartáčů zvaných karda, které se podobaly vochlím, jen byly jemnější a hustší. Mykářům se říkalo krampněří či kutěři. Poslední přípravná operace byla česání svázaných provazců dlouhé vlny přes kovovou česačku s dlouhými hroty.

Obrázek: Jenský kodex [Antithesis Christi et Antichristi], IV.B.24 - 3r, (17 / 245) Knihovna Národního muzea v Praze, zdroj: http://www.manuscriptorium.com/Manuscriptorium/engine/wtis.e01?strFolder=L\KNMP_IV_B_24_____2NFL&strIQL=N1&strPage=IV_B_24_____2NFLN10004R&strIT=jpg



Bavlna - se volně rozprostírala na laťové stoly a proklepávala pruty. Dále se zpracovávala výše zmíněnou „střelou“, aby se rozvolnila. Mykala se na ručních kramplich, čímž se připravovala na spřádání.

Hedvábí – Lze předpokládat, že tehdejší postup získání vláken se příliš nelišil od dnešního. Kokon bource morušového obsahuje až 4000 metrů vlákna obaleného a navzájem spleného sericinem, druhem klišu. Sericin změkne v horké vodě, vlákna z 5-6 zámotků se spojí dohromady a při smotávání na naviják se chladnoucím sericinem znovu slepují.

Nejdříve se odmotá z každého kokonu 500-1000 metrů vnější vrstvy obsahující méněcenné vlákno, které se později zpracovává podobným způsobem jako mykaná vlna na tzv. buretovou přízi.

Prostřední část kokonu, asi 1000 m v jednom kuse, je nejkvalitnější vlákno obsahující ještě až 30 % sericinu. Teprve po jeho odklížení v louhu dostane vlákno správný lesk a ohebnost. Aby se nahradil úbytek váhy po odstranění sericinu a aby se vlákno dalo lépe zpracovávat, napouští se různými solemi. Zpracovává se jako jednoduchá příze z 8-10 vláken s nízkým zákrutem nebo se z ní vyrábí skané příze.

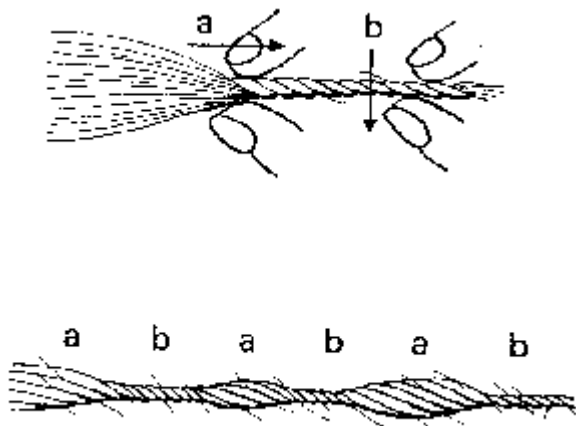
Z vnitřku kokonu zůstane asi 2000 metrů útržků 20-40 cm dlouhých. Z těch se vyrábí příze postupem podobným spřádání česané vlny.

2. Výroba příze

Výroba příze a nití spočívá v spřádání vláken připravené textilní suroviny, tedy lněné nebo konopné koudele a vlněného přástu, pomocí ručního vřetene s přeslenem nebo spřádacího kola či později kolovratu.

Spřádání

Mechanický proces, kterým se rovnoměrným urovnáváním a seskupováním vláken nesouvislé textilní suroviny do paralelní polohy a jejich vzájemným skroucením vytvoří pevný a stejnoměrný tvar malého průměru – příze.



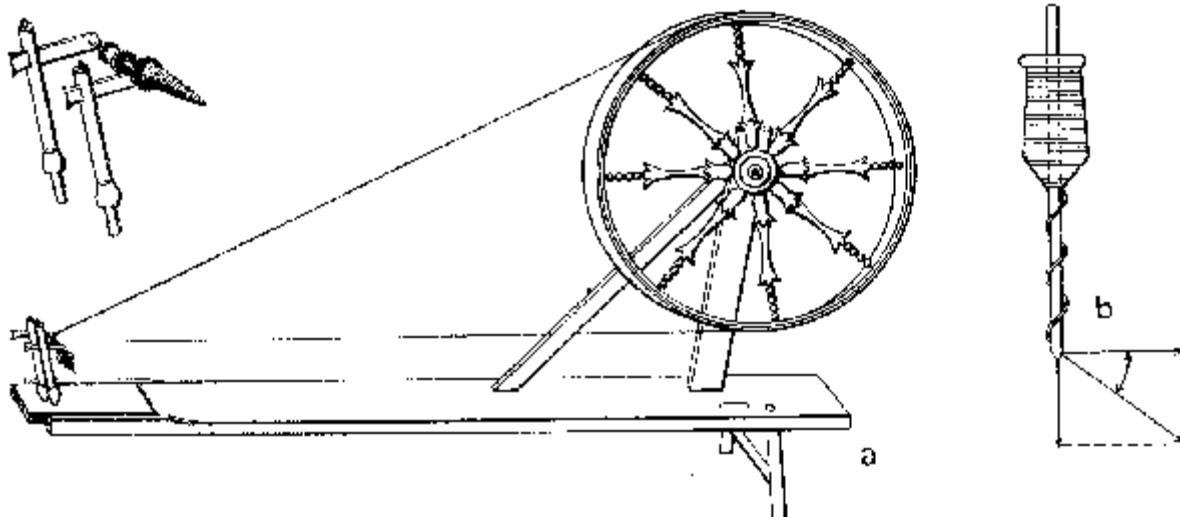
Ruční předení: zakroucení vláken na počátku předení (a), vyrovnání nerovnosti při předení (b). Tenká místa (b) se rychleji zakrotí a tím jsou odolná proti dalšímu protahování. Dále se protahují jen místa (a).

V českých zemích se od pravěku do 14. století používalo ručního vřetene – dlouhý dřík a přeslenu sloužícího jako setvačnick na něj pevně navlečený. Zkušená přadlena vyprodukovala 60 - 100m příze za hodinu.

(Zdroj schématu: Dějiny techniky v Československu, dr. L.Nový, CSc. a kol, ACADEMIA, Praha 1974. Barevný obrázek: A group of virtuous women spinning, The City of God (MMW 10 A 11, fol. 69v), c. 1475-1480, zdroj: http://racer.kb.nl/pregvn/MIMI/MIMI_MMW_10A11/MIMI_MMW_10A11_069V_MIN_2.JPG)

Na přelomu 13. a 14. století se objevilo spřádací kolo, předchůdce kolovratu, které mělo výhodu, že pokud se využilo setrvačnosti kola, tak se mohly použít k práci obě ruce a tím se výkon zdvojnásobil. Princip byl stejný jako u vřetene – přadlena vytahovala prsty z kužele a v podobě pramínku je dále usměrňovala k vřetenu. Pravou rukou roztáčela hnací kolo.

Rekonstrukce spřádacího kola ze 14. století a) spřádací kolo b) schéma předení na spřádacím kole. Zakrucování příze je možné dvěma způsoby, buď jako na ručním vřeteni nebo přepadáváním z vrcholu. V obou případech se příze navíjí stejně. (Zdroj schématu: Dějiny techniky v Československu, dr. L.Nový, CSc. a kol, ACADEMIA, Praha 1974)



Kolovrat je doložen poprvé v písemných záznamech z Flander r. 1288. V českých zemích byl znám až ve 14. století a výrazně se rozšířil až od 15. století. Kolovraty se používaly především ke sprádkání vlny, lněná příze se vyráběla zpravidla postaru s ručním vřetenem [3].

3. Tkaní

Příprava pro tkaní

Skaní - Je vzájemné zkrucování dvou nebo více přízí (výroba nití) a provádělo se pomocí ručního vřetene nebo na soukacím kole.

Soukání - Napředená příze se musela převinout (přesoukat) z vřetena na vhodnější tvar cívky. Od 15. století se používalo upraveného sprádkacího kola, sukadla, k přípravě útkové cívky. Místo dutinky se používalo seříznuté bezové větvičky s odstraněným středem.



The female twin winding wool, The City of God (MMW 10 A 11, fol. 235r), c. 1475-1480 (http://racer.kb.nl/prevgn/MIMI/MIMI_MMW_10A11/MIMI_MMW_10A11_235R_MIN_2.JPG)
Veturia (fol. 48v) and Epicharis (fol. 79v), De mulieribus claris (BNF Fr. 599), 15th-16th century (<http://ark.bnf.fr/ConsulterElementNum?O=IFN-7904117&E=JPEG&Deb=1&Fin=1&Param=C>)
(<http://ark.bnf.fr/ConsulterElementNum?O=IFN-7904191&E=JPEG&Deb=1&Fin=1&Param=C>)

Snování - Pro snování osnovního válu na ležatém stavu bylo nutné odvíjet současně velký počet cívek. Vzhledem k velkému počtu nití (několik tisíc) bylo nutno snovat postupně. Nejprve se sdružilo několik nití do společného provazce, provazce se převíjely na velká klubka. Z několika klubek se snoval osnovní vál.

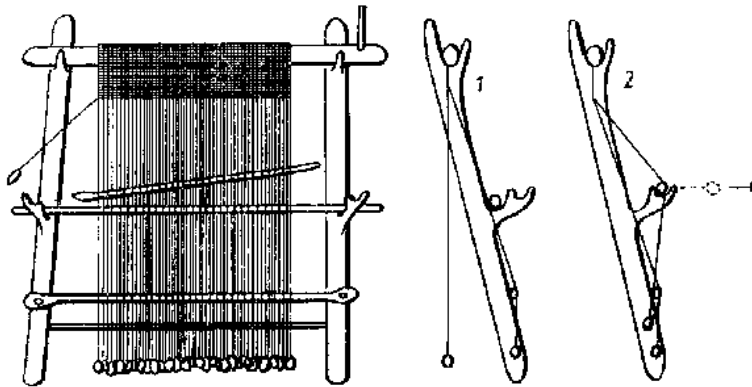
Šlichtování - Operace sloužící k uhlazení a zpevnění osnovních nití. Provazce osnovy se volně nakladly do škopků s kašovitou šlichtou (škrob). Tak se intenzivně promnuly (nejčastěji šlapáním) a následně rozvěsily na vysušení. Teprve potom se konečně nasnovala osnova.

Tkaní

Tkalcovství je doloženo od 4. tisíciletí před naším letopočtem nejdříve u Sumerů, později u středomořských a maloasijských národů, v Egyptě a v antickém Řecku a Římě.

Starý typ stavu byl proplétací – zatížené nitě byly vertikálně umístěné, jimi se proplétal útek a přiřázel se kostěným hřebenem. Tkalo se zezdola nahoru.

Novější typem byl prošlupový – tvarově podobný, ovšem jedna polovina osnovy se vedla tzv. listem. Umožňoval vytvořit tzv. prošlup, prostor mezi lichou a sudou soustavou osnovních nití, a tak naráz prohodit útek navinutý na hliněné cívečce. Výkon se zvýšil 10x.

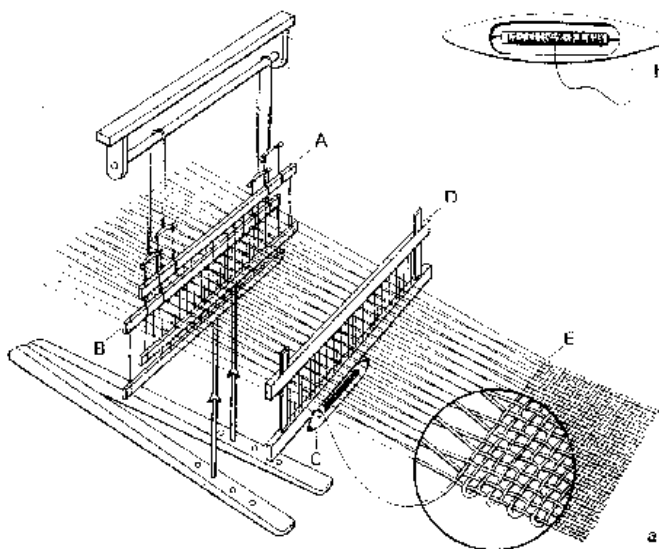


Prošlupový stav 1 - zadní prošlup, 2 - přední prošlup
(Zdroj schématu: Dějiny techniky v Československu, dr. L. Nový, CSc. a kol, ACADEMIA, Praha 1974)

Ve 13. století se začal používat stav ležatý podnožkový – osnova byla napjata horizontálně, obě poloviny nití byly vedeny samostatně ovládanými listy

(ovládanými nohama tkalců). Příraz útku se prováděl výkyvným bidlem. Na tomto stavu bylo možno tkát i jiné vazby než plátňovou, např. keprovou. Tyto stavy se používaly s malými změnami až do 19. století.

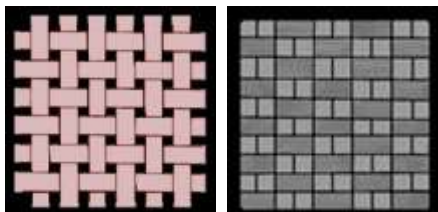
Podnožkový stav- a) schéma A první list, B druhý list, C člunek, D paprsek, E útek b) tkalcovský člunek (Zdroj schématu: Dějiny techniky v Československu, dr. L. Nový, CSc. a kol, ACADEMIA, Praha 1974)



Tanaquil (fol. 70v), De mulieribus claris (BNF Fr. 598), beginning of the 15th century (<http://ark.bnf.fr/ConsulterElementNum?O=IFN-8100285&E=JPEG&Deb=50&Fin=50&Param=C>)

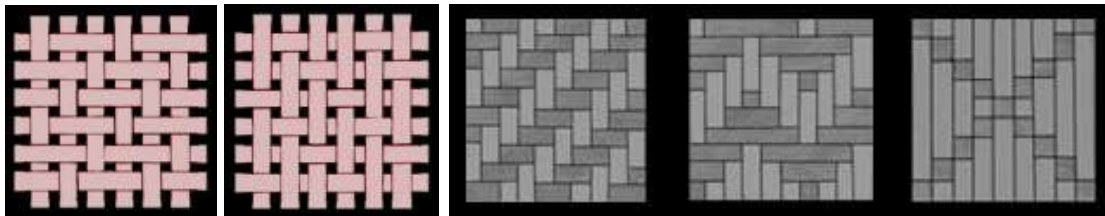
Typy vazeb

Druh tkaniny je definován použitou vazbou - soustavou osnovních a útkových nití. Osnovní nitě jsou ve stavu svislé nebo podélné, útek tvoří nitě vertikální nebo příčné. Tři základní typy vazeb jsou plátno, kepr, atlas a další typy vazeb od nich odvozených [5].

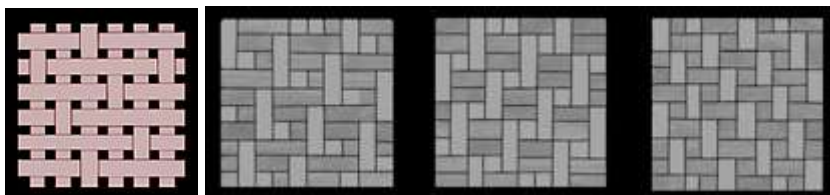


Plátňová vazba - nejjednodušší a nejhustěji provazovaný typ vazby. Z plátna je možno odvodit další typ vazby jako např. ryps [5].

(Schémata: a) schéma plátňové vazby, schéma rypsové vazby, zdroj: <http://curiavitkov.cz/prace34.html>)



Střídou keprové vazby tvoří nejméně tři vazní body osnovy a útku. Na schématu je vidět první zleva kepr osnovní, druhý zleva kepr útkový. Příklad vzorů kepru je prostřední schéma, tzv. zesílený kepr (střída 4x4) druhý zprava hrotový kepr (střída 6x6) a vpravo křížový kepr (střída 10x10) [5]. (Zdroj schémat: <http://curiavitkov.cz/prace34.html>)



Atlas je vazba, kdy vazní body jsou ve střídě pravidelně rozloženy a vzájemně nedotýkají. Nejmenší počet osnovních nití a útků ve střídě je

pětivazný atlas. V atlasové vazbě, zpravidla z hedvábí se například vyráběl tzv. satén [5]. Schéma vlevo ukazuje nejjednodušší atlas, druhé zleva vzorový atlas (střída 10x10), druhé zprava přísazovaný atlas (střída 8x8), a vpravo zesílený atlas útkový (střída 5x5).

Kromě základních vazeb se z estetických důvodů používaly i vazby odvozené se vzorovanými útky. Lancé - vzor je tvořen zvláštní vzorovou osnovou nebo vzorovým útkem (může jít i o skané nitě, nitě jiných barev nebo nitě jiných materiálů - např. i drahé kovy). Vzor lancé probíhá celou šířkou či délkou látky. U vzorování brošé se vzor vkládá do hotové tkaniny pouze v místě ornamentu obvykle pomocí větších kostěných jehel. Perlinka je vazba vzniklá vzájemným přetočením dvou sousedních osnovních nití o 180 stupňů či o polovinu (poloviční perlinka) kolem útku, který prochází místem přetočení [5].

Brokát bylo označení zpravidla hedvábné látky libovolné základní vazby s výrazným vetkávaným vzorem (brošé). Vzory se protkávaly většinou nitěmi skanými s drahými kovovými vlákny. Technika výroby brokátů pochází z Předního východu. Označení brokát se následně vztahovalo k jakékoli tkanině s bohatým vzorem [5].

Aksamit - Původní název pro tkaninu s nízkým, hustým a jemným vlasem známou dnes jako samet. Šlo o drahé těžké tkaniny užívané na nákladné šatstvo bohatých vrstev společnosti [5].

Netkalcovské techniky byly: síťování, pletení, háčkování, pletení na formě (zapjastková technika), pletení na rámu (krosienka), pletení jehlou (Nålebinding) či plstění. Je třeba se též zmínit o plsti, což není tkanina, ale máčená a následně valchovaná vlna či jiné zvířecí chlupy. Jedná se o velmi starou a primitivní techniku. Plst' se vyráběla zaplštěním vláken a to kombinací chemického, tepelného a mechanického působení, čehož lze docílit máčením v teplé moči a šlapáním nohama, později tlučením v stoupách nebo valchováním. Výsledkem je silnější hutná látka, kterou je možné vyválcovat nebo tvarovat na dřevěné kopyto. Písemné zmínky hovoří též o oděvech zhotovených z plsti - z franského prostředí jsou doložena plstěná krzna nošená pod zbrojí, českých zemí např. Kosmas píše o biskupu Gebhartovi, že "*V čas postní měl takovýto zvyk: Plstěnou košili maje vždy vespod a svrchu jsa oděn biskupským rouchem, ve dne lahodil lidským zrakům, v noci však v hrubé plátno jsa oděn tajně vcházal do kostela...*" [5].

4. Zušlecht'ování textilií

Bělení - Od 14. století se provádělo v tzv. bělidle postupem zvaným šíření – tkanina se rozprostřela na obrácený proutěný koš, pod níž se zapálila síra. Tato metoda nebyla v českých

zemích příliš častá. U vlny byly možno provádět bělení na louce silně okysličenou ranní rosou a slunečním svitem.

Valchování - Provádělo se údery dubových trámů, pěcholů, na sukno rozložené ve valchovacím roztoku.

Napínání - Sloužilo k zafixování potřebných rozměrů zvalchovaného sukna na napínacích rámech umístěných volně v přírodě.

Postřihování - Úkolem je zarovnění nestejně dlouhého vlasu na povrchu tkaniny. Postřihovalo se na mírně vypouklém stole zvaném šartyš po délce sukna tak, že jeden list postřihovacích nůžek byl zatížený (15-20 kg) a ležel na sukne a druhý mírně odstával. Délka nůžek bývala až 70 cm.

Barvení - Je máčení či vyvařování tkanin v barvicím roztoku. Ve středověku byla ceněná látka v syté, zářivé, živé barvě. Sytost barvy byla důležitější než barevný odstín. Používala se např. borůvková šťáva – modrá, šafrán *crocus sativus* – žlutá,

světlice barvířská - oranžová až červená, duběnky – černá. Příprava surovin pro barvení byla často velice náročná, o čemž svědčí např. návod od C.A. Cenniniho, autora *Il Libro dell'Arte* (cca 1400): *Napřed vezmi lapis lazuli. ... Tluč jej v přikrytém bronzovém moždíři, aby se ti nevyprašoval ven, pak si ho nandej na porfyrový kámen a tři jej za sucha. Pak měj síto kryté, jako mívají materialisté na prosívání drog. A prosij tuto drť a tluč znova podle potřeby. Pamatuj, že čím to utřeš jemněji, tím jemnější bude modř.*

Liber de natura rerum, created in 1482 and currently residing in the British Museum in London, zdroj: <http://www.elizabethancostume.net/dyes/dyepics/flemish1482.html>

BARVILI SUKNA (ŘIDČEJI PŘÍZI)	BARVA	K TOMU UŽÍVALI BARVÍŘSKÉ SUROVINY
ČERNOBARVÍŘI	ČERNÁ	DUBĚNKY, ŠICHA ČERNÁ, INDIGO
	BRONZOVÁ (HNĚDÁ)	DUBĚNKY A ŠAFRÁN
	MODRÁ	BORŮVKOVÁ ŠŤÁVA BORYT BARVÍŘSKÝ INDIGO
KRASNOBARVÍŘI	ŽLUTÁ	ŠAFRÁN
	ČERVENÁ (ORANŽOVÁ)	ČERVEC POLSKÝ (SVĚTLICE BARVÍŘSKÁ) MOŘENA BARVÍŘSKÁ (RÝT)
	ZELENÁ	ŠAFRÁN A BORYT (INDIGO)



Problematika barvení a významu barev je komplikovaná. Až do počátku období antického Říma převažovalo barvení na odstíny červené zejména pomocí mořeny barvířské, červci a některými měkkými, což zřejmě bylo dáno lepší prostupností těchto odstínů do hloubi vláken tkaniny. V latině výraz *coloratus* (zbarvený) a *ruber* (červený) jsou synonyma, což dle Pastoureaux [8] vysvětluje, proč ve většině indoevropských společností byla opakem bílé jak černá, tak červená. Bílá značila čistotu a nevinnost, černá odříkání, kajícnost a smutek, červená politou krev Kristovu, oběť, boží lásku. Teprve mezi polovinou 12. a pol. 13. století vnímání o třech základních barvách se změnilo na vnímání o šesti základních barvách přidáním modré, žluté a zelené. Řekové a Římané na modro nebarvili, Keltové a Germáni k tomu používali boryt barvířský. Z Blízkého východu bylo dováženo indigo. Až do 16. století v Evropě přetrvávala mylná představa, že indigo je minerálního původu [8].

V raném středověku císaři a velmoži převzali římské zvyky a preferovali červenou, purpurovou, bílou a případně zelenou. Od 12. století se modrá stala barvou módní, šlechtickou. Panna Marie začala být zobrazována v modré a s rozmachem mariánského kultu došlo k rozšíření této barvy. Francouzští králové, zejména sv. Ludvík též sehráli významnou roli při propagaci modré barvy, protože kapetovský panovník používal azurový štít posypaný zlatými lilijemi a byl prvním králem, který měl ve znaku modrou. Po vzestupu prestiže

francouzského panovníka jej začali napodobovat další vlivní lidé. V Itálii a Německu převažovala obliba červené jako barvy císařské až do konce středověku. Od druhé poloviny 14. století došlo k vzestupu černé barvy zejména v Itálii, odkud se tato móda na přelomu 14. a 15. století rozšířila do Francie a Anglie, následně do Německa a Španělska. Rozhodující moment byl, když si černou barvu oblíbil burgundský vévoda Filip III. Dobrý a 15. století se stalo stoletím černé barvy a rozmachu šedých odstínů i pro šlechtické oděvy (např. René z Anjou či Karel Orleánský). V 16. století byla černá velice preferována jak mezi protestantskými reformátory, tak i ve vysoké španělské módě [8].

Barviřské řemeslo bylo silně rozděleno. Ve středověku se barvilo již utkané sukno, málokdy příze (s výjimkou hedvábí) nebo nespředená vlna. Od 13. století barvíř na červeno (krásnobarvíř) neměl právo barvit na modro (černobarvíř) a naopak. Někdy byla dokonce rozlišena i přesná barviřská surovina (specializace pouze na např. mořenu, či pouze na červce apod.). Rozdělení barvířů podle specializace též napomáhala potřeba krásnobarvířů používat mořidla (např. vinný kámen, kamenec, ocet, moč apod.) pro získání silnějšího odstínu. Barviva používaná černobarvíři vyžadovala pouze lehké nebo žádné moření [8].

V barvířství panovala silná averze proti směrím zděděná z biblické kultury. Barvíři se neradi pouštěli do mísení dvou barev za účelem získání třetí. Barvy kladli vedle sebe nebo na sebe. Např. fialová se málokdy získávala mísením červené a modré, ale hlavně na základě použití mořeny se specifickým mořidlem [8].

Potiskování - Je doloženo už v raném středověku a provádělo se pomocí razítek z pálené hlíny nebo bronzu. Potiskovalo se zpravidla plátno. Později se k potiskování používalo velkých dřevěných ploten.

5. Šití a krejčovské práce

Tato kapitola je popsána v článku věnovaném stehům.

Textilní techniky byly provozovány nejen v domácnostech, v dílnách řemeslníků ale i jako zálibná činnost v prostředí nobility.

Literatura

- [1] NOVÝ, Luboš. *Dějiny techniky v Československu do konce 18. století*. 1. vyd. Praha: Academia, 1974.
- [2] KRŮTOVÁ, B. a M. KUHNŮVÁ. *Odívání*. Praha: Státní pedagogické nakladatelství, 1973.
- [3] BUCHVALDEK, Miroslav, PETRÁŇ, Josef (ed.). *Dějiny hmotné kultury*. 1. vyd. Praha: Státní pedagogické nakladatelství, 1985. Učebnice pro vysoké školy (Státní pedagogické nakladatelství).
- [4] COWGILL, J, Margrethe de NEERGAARD, N GRIFFITHS a Francis GREW. 2000. *Knives and scabbards*. New ed. Rochester, NY: Boydell Press, xiii, 169 p. ISBN 08-511-5805-6.
- [5] Odívání. *Curia Vitkov* [online]. [cit. 2016-04-27]. Dostupné z: <http://curiavitkov.cz/prace3.html>
- [6] CROWFOOT, Elisabeth, Frances PRITCHARD, Kay STANILAND a Francis GREW. 2001. *Textiles and clothing, c. 1150-c. 1450*. New ed. Rochester, NY: Boydell Press, xii, 223 p. ISBN 08-511-5840-4.
- [7] PRITCHARD, Geoff Egan and Frances. 2007. *Dress accessories, c.1150 - c.1450*. New ed. Woodbridge: Boydell. ISBN 978-184-3833-512.
- [8] PASTOUREAU, Michel. *Modrá: dějiny jedné barvy*. Vyd. 1. Praha. ISBN 978-80-257-0886-6.

Názvy látek používané v 13. a 14. století – zpracoval Bc. Ivan Dubec

Aksamit – hedvábný samet, polohedvábná látka šestinitná (Winter a Zíbrt, 1892; Kybalová, 2001)

Ašské sukno, též achské, aské - sukno z Cách (Aachen) (Winter a Zíbrt, 1892)

Atlas – nejhladší hedvábná látka (z arabského atlas – hladký) (Winter, 1892)

Baldekinus, baldach, baldachýn, baldašek, baldachýnek – drahocenná látka z Bagdádu (Winter a Zíbrt, 1892)

Barchan – tkanina, jejíž osnova je lněná a vetkání bavlněné (Winter a Zíbrt, 1892)

Bavlna - běžně užívaná na východě, bavlnou se vycpávaly spalnieře – spodní prošívání kabátce pod zbroj. (Winter a Zíbrt, 1892)

Blankytné, blankyt – sukno blankytné barvy (Winter a Zíbrt, 1892)

Boura – polohedvábná látka, tzv. zadní hedvábí (Winter a Zíbrt, 1892)

Brykyš – nizozemské sukno (snad těžké hedvábí) (Winter a Zíbrt, 1892)

Bomesin – směs hedvábí a bavlny (Winter a Zíbrt, 1892)

Brokát – látka s vetkanými vzory, nejčastěji hedvábná

Broumovské – sukno z Broumova (Winter a Zíbrt, 1892)

Brunat – sukno brunátné barvy (Winter a Zíbrt, 1892)

Bruselské – vlněné sukno z Bruselu (Winter a Zíbrt, 1892)

Buccramus, bogram, barragan, bocaranipukeranum, bougran – látka z příze a jemné koží srsti (Winter a Zíbrt, 1892)

Cášské – viz ašské (Winter a Zíbrt, 1892)

Cendat, cyndát – polohedvábná látka (Winter a Zíbrt, 1892)

Cendelín, czendalyn, zendalin – polohedvábná látka (Winter a Zíbrt, 1892)

Cvilink – hrubší tkanina z rezných nití (Winter a Zíbrt, 1892)

Činovatina – vzorované plátno (Winter a Zíbrt, 1892)

Czeter, schëter – jemné plátno (Winter a Zíbrt, 1892)

Damašek – honosná hedvábná látka z Damašku (Winter a Zíbrt, 1892)

Fanderstat – hedvábná látka (Winter a Zíbrt, 1892)

Fertat – látka míchaná z vlny a hedvábí (Winter a Zíbrt, 1892)

Flok – drobná vlna, sukno z drobné vlny (flokové sukno bylo z krátké výčeskové vlny – z odpadků příze) (Winter a Zíbrt, 1892)

Gentské, gensské – vlněné sukno z flanderského města Gentu (Winter a Zíbrt, 1892)

Haras – vlněná nebo hedvábná tkanina z města Arras (Winter a Zíbrt, 1892)

Chrudimské – sukno z města Chrudimi (Winter a Zíbrt, 1892)

Jablonské - sukno z města Jablonné (Winter a Zíbrt, 1892)

Iperské – sukno z flanderského města Iperu (Winter a Zíbrt, 1892)

Kment – proslulý byl kment bavorský a vlašský (Winter a Zíbrt, 1892)

Kolč – bílé plátno z Kolína nad Rýnem (Winter a Zíbrt, 1892)

Kolínské – látka z města Kolína (Winter a Zíbrt, 1892)

Kosmáč – kosmaté (kostkované) sukno (Winter a Zíbrt, 1892)

Kropenina – strakaté sukno (Winter a Zíbrt, 1892)

Lindys – považován za jedno z nejlepších vlněných suken (Winter a Zíbrt, 1892)

Loden – hrubá vlněná látka (Winter a Zíbrt, 1892)

Lövské, levbské – sukno z flanderského města Loven (franc. Louvain) (Winter a Zíbrt, 1892)

Lukanské – vzorovaná hedvábná látka z italského města Luccy (Winter a Zíbrt, 1892)

Mechelské – sukno z flanderského města Mechel (Winter a Zíbrt, 1892)

Morytné – látka moret (Winter a Zíbrt, 1892)

Nach, purpura – nachová a purpurová látka (Winter a Zíbrt, 1892)

Nasěč, purpura – drahocenná purpurová látka (Winter a Zíbrt, 1892)

Paj – látka z bavlněné příze (Winter a Zíbrt, 1892)

Pokosín – látka podobná harasu (Winter a Zíbrt, 1892)

Paučník – nejjemnější hedvábná látka na roušky

Pavlaka – drahocenná purpurová látka (Winter a Zíbrt, 1892)

Polské – látka z Polska (Winter a Zíbrt, 1892)

Poprinské – sukno z belgického města Poperinghe (Winter a Zíbrt, 1892)

Porušené sukno – látka z vlny a lnu (Winter a Zíbrt, 1892)
Pruhatina, sukno pruhaté, pruhatec – pruhované sukno (Winter a Zíbrt, 1892)
Rychnovské – proslulé sukno z Rychnova (Winter a Zíbrt, 1892)
Stříbrohlav – stříbrem tkaná látka, brokát
Šamtat, šamlat, schumlat, schamelot, camelot – tkanina ze Sýrie z velbloudí srsti (Winter a Zíbrt, 1892)
Šarlat – látka šarlatové barvy (Winter a Zíbrt, 1892)
Šeř, šeřina, šeřina vlčatá, šerka – prosté laciné sukno šedé barvy z tenčí příze a vlny (Winter a Zíbrt, 1892)
Šilheř – lepší hedvábí (Winter a Zíbrt, 1892)
Tournayské – sukno z města Turnay (Winter a Zíbrt, 1892)
Vlašské, vlaské – látka z Itálie (Winter a Zíbrt, 1892)
Vlček – viz. šeřina
Vlna – vlněná látka
Zendal – viz Vendelín, cendal
Zlatohlav – zlatem tkaná látka, brokát (Winter a Zíbrt, 1892; Kybalová, 2001)

WINTER, Zikmund. *Dějiny kroje v zemích českých*. Praha: F. Šimáček, 1893

ZÍBRT, Čeněk. *Dějiny kroje v zemích českých*. Praha: F. Šimáček, 1892.

KYBALOVÁ, L. *Dějiny odívání. Středověk*. 1. vyd., Praha: Nakladatelství Lidové noviny, 2001, 279 s.